



สำนักสำรวจและออกแบบ  
กรมทางหลวง

# โครงการจ้างวิศวกรที่ปรึกษาสำรวจและออกแบบปรับปรุงและแก้ไขปัญหาการจราจร บนทางหลวงหมายเลข 2 สาย อุดรธานี - หนองคาย ตอน อ.สระใคร - อ.หนองสองห้อง

## การประชุมปฐมนิเทศโครงการ (สัมมนา ครั้งที่ 1)



ไฟล์สื่อประกอบการประชุม

วันจันทร์ ที่ 26 สิงหาคม 2567 เวลา 13:30 - 16:30 น.  
ณ ห้องนาคารา 2 โรงแรมรอยัลนาคารา หนองคาย  
ตำบลมีชัย อำเภอเมืองหนองคาย จังหวัดหนองคาย

จัดทำโดย :



บริษัท เอพซิลอน จำกัด

บริษัท สยาม เยนเนอรัล เอ็นจิเนียริ่ง คอนซัลแตนท์ จำกัด

บริษัท ไฮบริด เอ็นจิเนียริ่ง คอนซัลแตนท์ จำกัด

บริษัท เอเชีย แล็บ แอนด์ คอนซัลแตนท์ จำกัด



# วันเริ่มต้น - สิ้นสุดสัญญา

ระยะเวลาดำเนินงาน 450 วัน



สัญญาเลขที่ สบ.15/2567 ลงวันที่ : 25 มิถุนายน พ.ศ. 2567

วันเริ่มปฏิบัติงาน : 26 มิถุนายน พ.ศ. 2567

วันสิ้นสุดสัญญา : 18 กันยายน พ.ศ. 2568



บริษัท เอพซิลอน จำกัด [Lead Firm]



บริษัท สยาม เยนเนอร์ล เอ็นจิเนียริง คอนซัลแตนท์ จำกัด



บริษัท ไฮบริด เอ็นจิเนียริง คอนซัลแตนท์ จำกัด



บริษัท เอเชีย แล็บ แอนด์ คอนซัลแตนท์ จำกัด





# วัตถุประสงค์ของการจัดประชุมครั้งนี้



1) เพื่อประชาสัมพันธ์ข้อมูลเกี่ยวกับโครงการ ได้แก่ ความสำคัญของโครงการ วัตถุประสงค์ของการศึกษา พื้นที่ศึกษาและแนวเส้นทางโครงการ สภาพแนวเส้นทางในปัจจุบัน ขอบเขตการศึกษาด้านต่าง ๆ แนวคิดในการพัฒนาโครงการ และแผนการดำเนินงานขั้นต่อไปให้แก่กลุ่มเป้าหมายที่เกี่ยวข้องได้รับทราบ



2) เพื่อรับฟังความคิดเห็นและข้อเสนอแนะจากประชาชนในพื้นที่และหน่วยงานที่เกี่ยวข้อง เพื่อนำมาประกอบการศึกษาและออกแบบรายละเอียดโครงการให้มีความเหมาะสมต่อไป



3) เพื่อสร้างความสัมพันธ์อันดีกับชุมชน เจ้าหน้าที่ภาครัฐ และองค์กรเอกชน ตลอดจนทุกฝ่ายที่เกี่ยวข้อง





# ที่มาและความสำคัญของโครงการ



เป็นการเตรียมความพร้อมในการรองรับปริมาณจราจรที่เพิ่มขึ้นอย่างต่อเนื่องบนทางหลวงหมายเลข 2 และเพื่อแก้ไขปัญหาด้านการจราจรบริเวณทางแยกสำคัญ

เป็นการพัฒนาโครงการให้สอดคล้องกับโครงการพัฒนาต่าง ๆ บนทางหลวงหมายเลข 2 ตลอดทั้งแนวเส้นทาง และส่งเสริมการเชื่อมโยงโครงข่ายคมนาคมระหว่างประเทศเพื่อนบ้าน

ศึกษาปัญหาต่าง ๆ ทั้งที่เกิดขึ้นในปัจจุบันและที่อาจเกิดขึ้นเมื่อมีการพัฒนาโครงการ เช่น ความปลอดภัยทางถนน การสัญจรในพื้นที่ ปัญหาด้านการระบายน้ำ เป็นต้น พร้อมทั้งการจัดทำรายงานศึกษาผลกระทบสิ่งแวดล้อม (EIA) ที่คำนึงถึงผลกระทบต่อสุขภาพอนามัย และคุณภาพชีวิตของประชาชน



# วัตถุประสงค์ของการศึกษาโครงการ



เพื่อศึกษาข้อมูลพื้นฐานต่าง ๆ ของพื้นที่โครงการ ได้แก่ สภาพปัญหา ข้อจำกัดต่าง ๆ แผนพัฒนาที่เกี่ยวข้อง รวมถึงสภาพสิ่งแวดล้อมปัจจุบัน



เพื่อศึกษารูปแบบการพัฒนาโครงการที่เหมาะสม ได้แก่ รูปแบบการปรับปรุงประสิทธิภาพทางหลวง รูปแบบการปรับปรุงทางแยก สำหรับขั้นตอนการสำรวจและออกแบบรายละเอียดของโครงการ



ศึกษาผลกระทบด้านสิ่งแวดล้อมจากการพัฒนาโครงการ และเสนอแนะมาตรการ และแผนการจัดการผลกระทบที่อาจจะเกิดขึ้น



ส่งเสริม สนับสนุน และเปิดโอกาส ให้ประชาชนมีส่วนร่วมในการแสดงความคิดเห็น และให้ข้อเสนอแนะต่าง ๆ ในการพัฒนาโครงการ



ประเมินราคาค่าก่อสร้างโครงการ และ จัดทำแผนการดำเนินโครงการ



# ประโยชน์ที่คาดว่าจะได้รับจากโครงการ



ช่วยเพิ่มประสิทธิภาพด้านการขนส่งและจราจรในภูมิภาค รองรับปริมาณการเดินทางที่เพิ่มขึ้น รวมถึงช่วยลดค่าใช้จ่ายในการขนส่งและการเดินทาง



ช่วยเพิ่มประสิทธิภาพในการคมนาคมขนส่งในพื้นที่ ให้มีความสะดวก รวดเร็ว และปลอดภัยมากยิ่งขึ้น



ช่วยส่งเสริมด้านเศรษฐกิจและการท่องเที่ยวของ จังหวัดอุดรธานี และ จังหวัดหนองคาย และพื้นที่ใกล้เคียง





# ขอบเขตการดำเนินงานโครงการ



## สำรวจและรวบรวมข้อมูล

- สภาพปัญหา แผนพัฒนาที่เกี่ยวข้อง และข้อจำกัดต่าง ๆ
- สำรวจสภาพภูมิประเทศ
- สำรวจข้อมูลด้านการจราจร
- สำรวจข้อมูลด้านปฐพี
- สำรวจด้านอุทกวิทยา
- สภาพสิ่งแวดล้อมและสังคม

## ศึกษารูปแบบการพัฒนาและการออกแบบรายละเอียด

- รูปแบบการปรับปรุงทางหลวง
- รูปแบบการปรับปรุงทางแยก
- ออกแบบรายละเอียดและการประมาณราคาค่าก่อสร้าง
- จัดทำแผนการดำเนินงานโครงการ

## ศึกษาผลกระทบด้านสิ่งแวดล้อม

- เสนอมาตรการแก้ไข
- จัดทำแผนการจัดการ
- การจัดทำรายงาน EIA

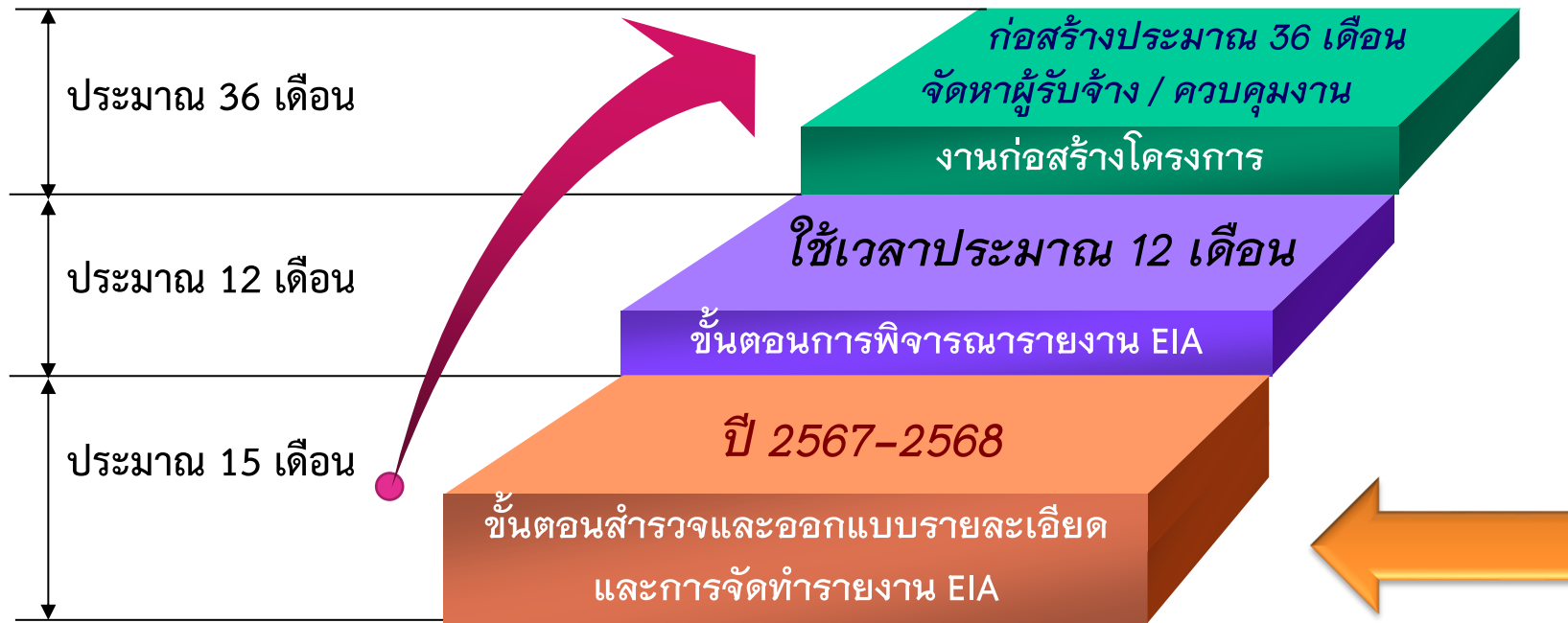
## ดำเนินการมีส่วนร่วมของประชาชน

- ประชุมการมีส่วนร่วมของประชาชน
- การประสานกับหน่วยงานที่เกี่ยวข้อง
- นำข้อเสนอแนะของชุมชนมาพัฒนาโครงการ



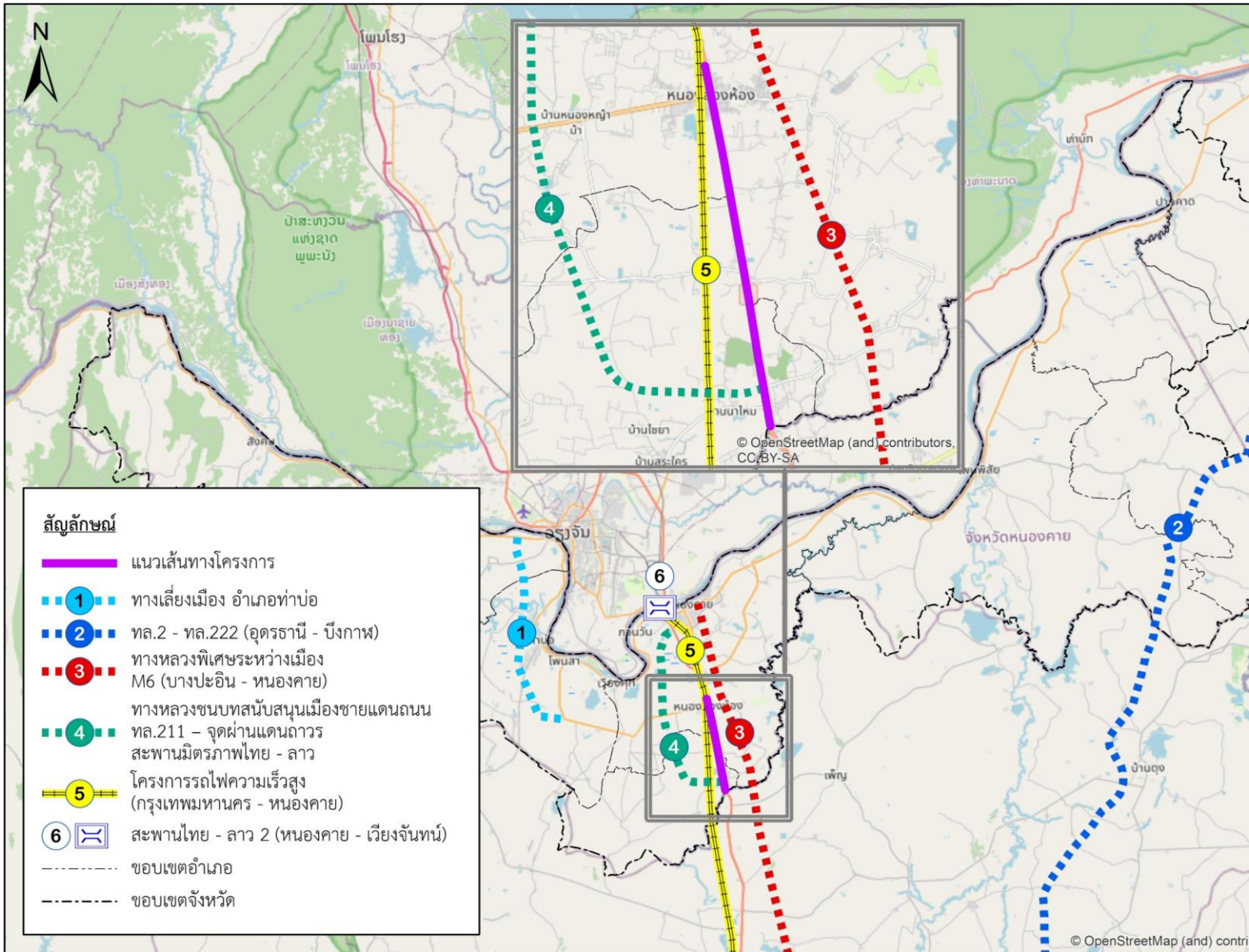


# ขั้นตอนการพัฒนาโครงการ





# แผนงาน / โครงการพัฒนาที่เกี่ยวข้องในพื้นที่ศึกษา



ลำดับ	โครงการ	ลักษณะโครงการ	ระยะทาง (กม.)
1	ทางเลี้ยวเมืองอำเภอบำเภอบ่อ	ก่อสร้างแนวทางใหม่ขนาด 4 ช่องจราจร	25.05
2	อุดรธานี-จ.บึงกาฬ	ก่อสร้างแนวทางใหม่ขนาด 4 ช่องจราจร	155.29
3	M6 บางปะอิน-หนองคาย	ทางหลวงพิเศษระหว่างเมือง ขนาด 4-6 ช่องจราจร	539.80
4	ถนนสายแยก ทล.2 - อ.เมือง, อ.สระใคร จ.หนองคาย	ก่อสร้างแนวทางใหม่ ขนาด 4 ช่องจราจร	25.627
5	รถไฟความเร็วสูง กรุงเทพมหานคร - หนองคาย	รถไฟความเร็วสูง	356.00
6	สะพานไทย-ลาว หนองคาย-เวียงจันทน์ แห่งที่ 2	สะพานข้ามแม่น้ำ	
7	ศึกษาความเหมาะสมและจัดทำแผนการแก้ไขปัญหาจราจร บริเวณทางแยกขนาดใหญ่ในภูมิภาค, แยกหนองสองห้อง	ศึกษาความเหมาะสมรูปแบบทางแยกต่างระดับ	





# ข้อมูลพื้นฐานของโครงการ









# จุดกลับรถในโครงการ



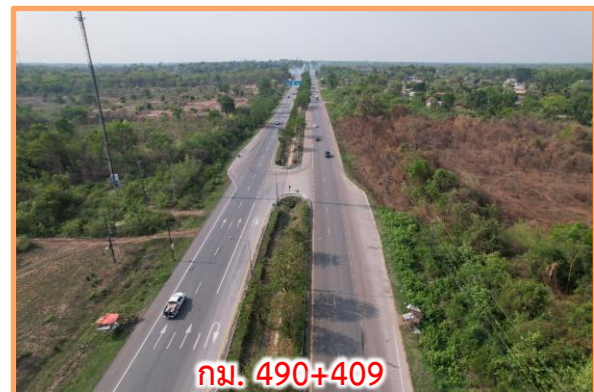
กม. 485+750 (จุดเริ่มต้น)



กม. 487+200



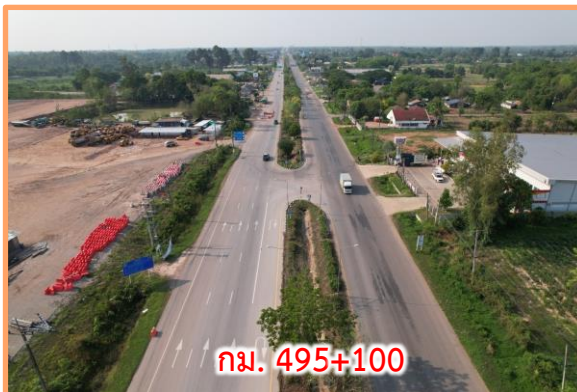
กม. 489+038



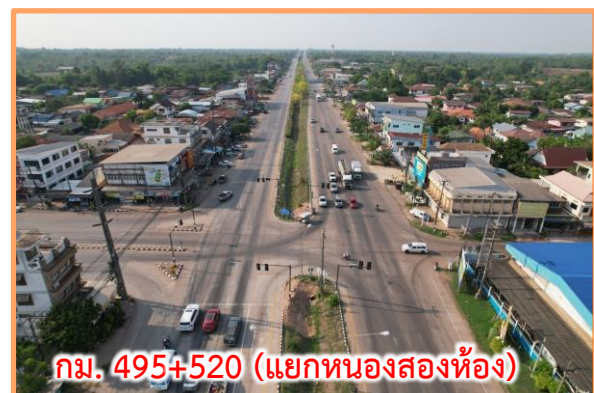
กม. 490+409



กม. 492+600



กม. 495+100



กม. 495+520 (แยกหนองสองห้อง)



กม. 497+400 (จุดสิ้นสุด)





# ตำแหน่งสะพานข้ามทางน้ำในโครงการ



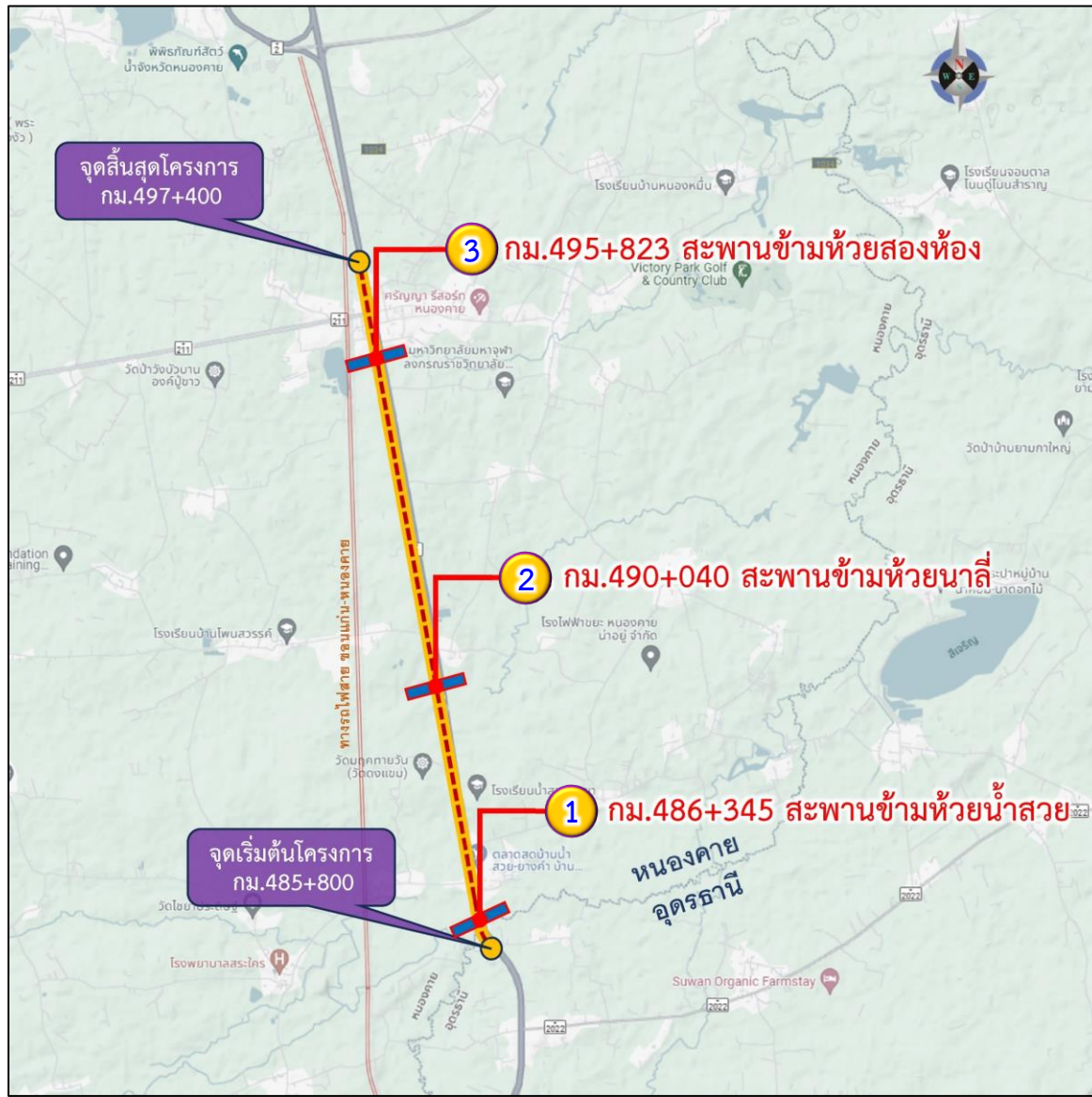
สะพานข้ามห้วยสองห้อง -  $(3 \times 5.00) = 15.00$  ม.



สะพานข้ามห้วยนาลี่ -  $(3 \times 7.00) = 21.00$  ม.

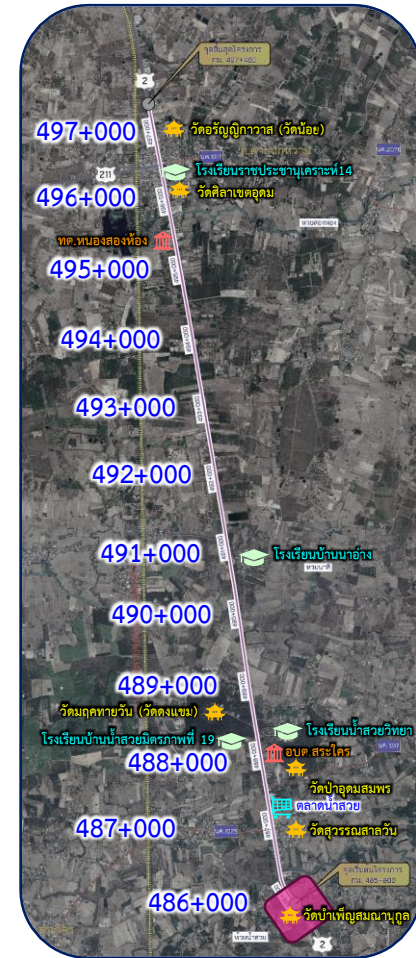


สะพานข้ามห้วยน้ำสวย -  $(2 \times 7.00) + (3 \times 9.00) + (2 \times 7.00) = 55.00$  ม.





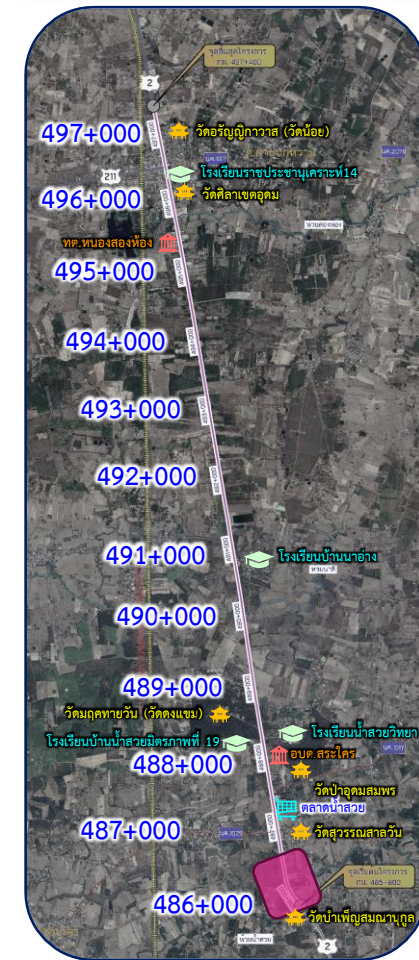
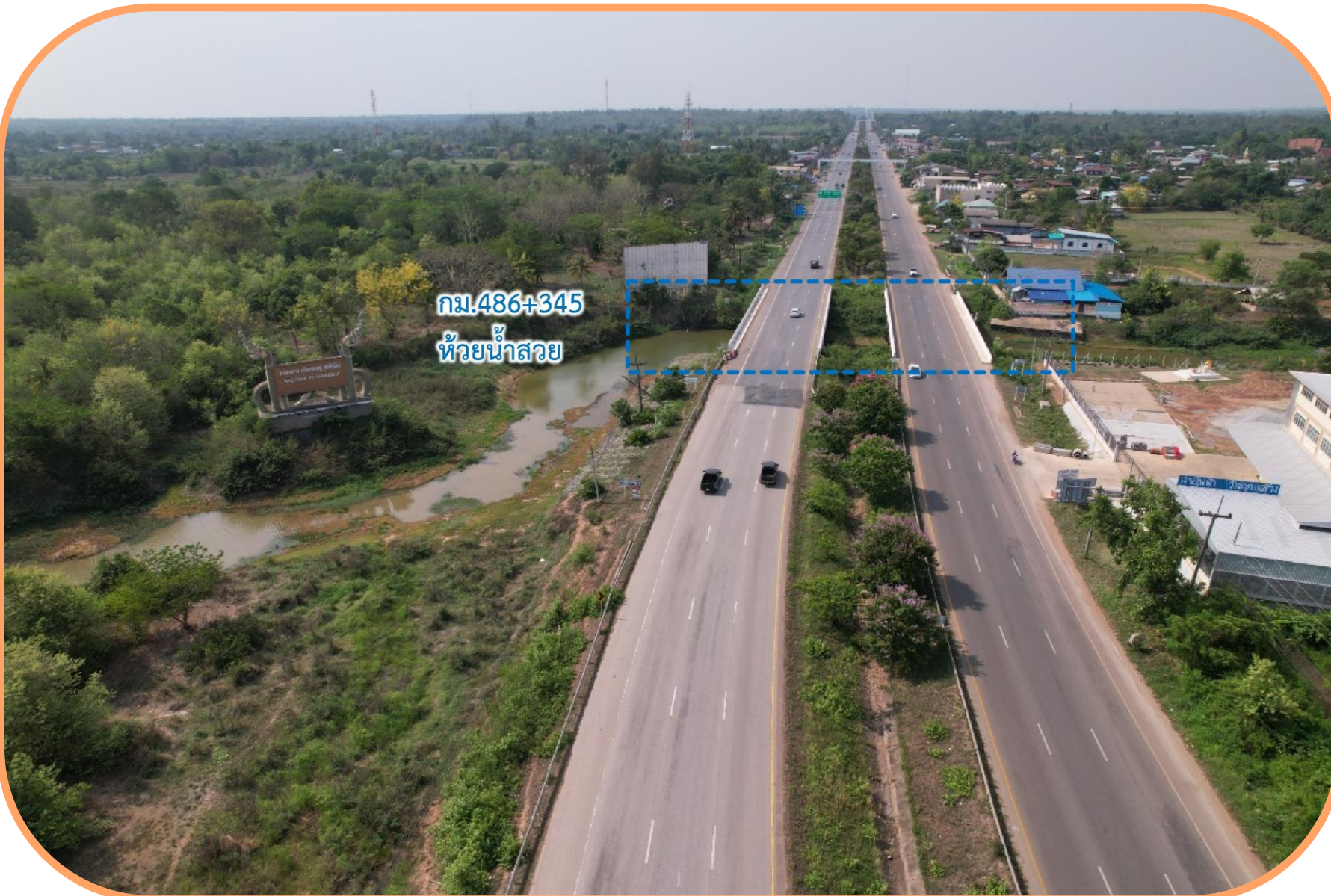
# สภาพพื้นที่ตามแนวเส้นทางโครงการ



KEY MAP



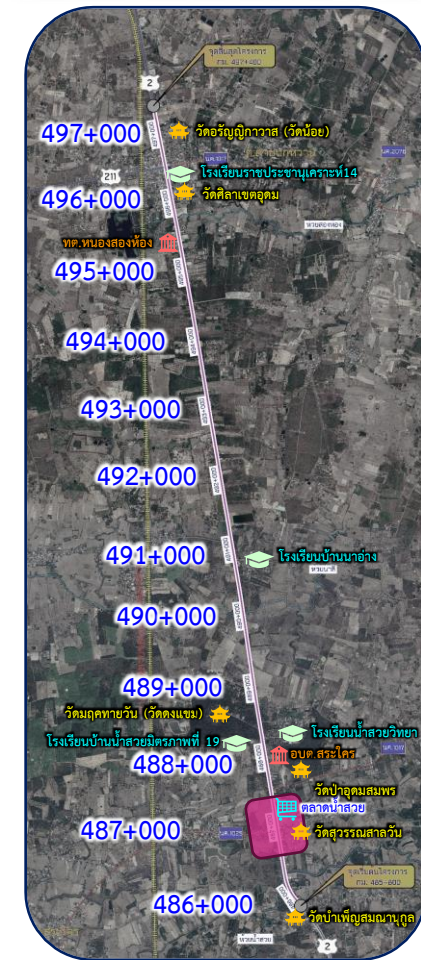
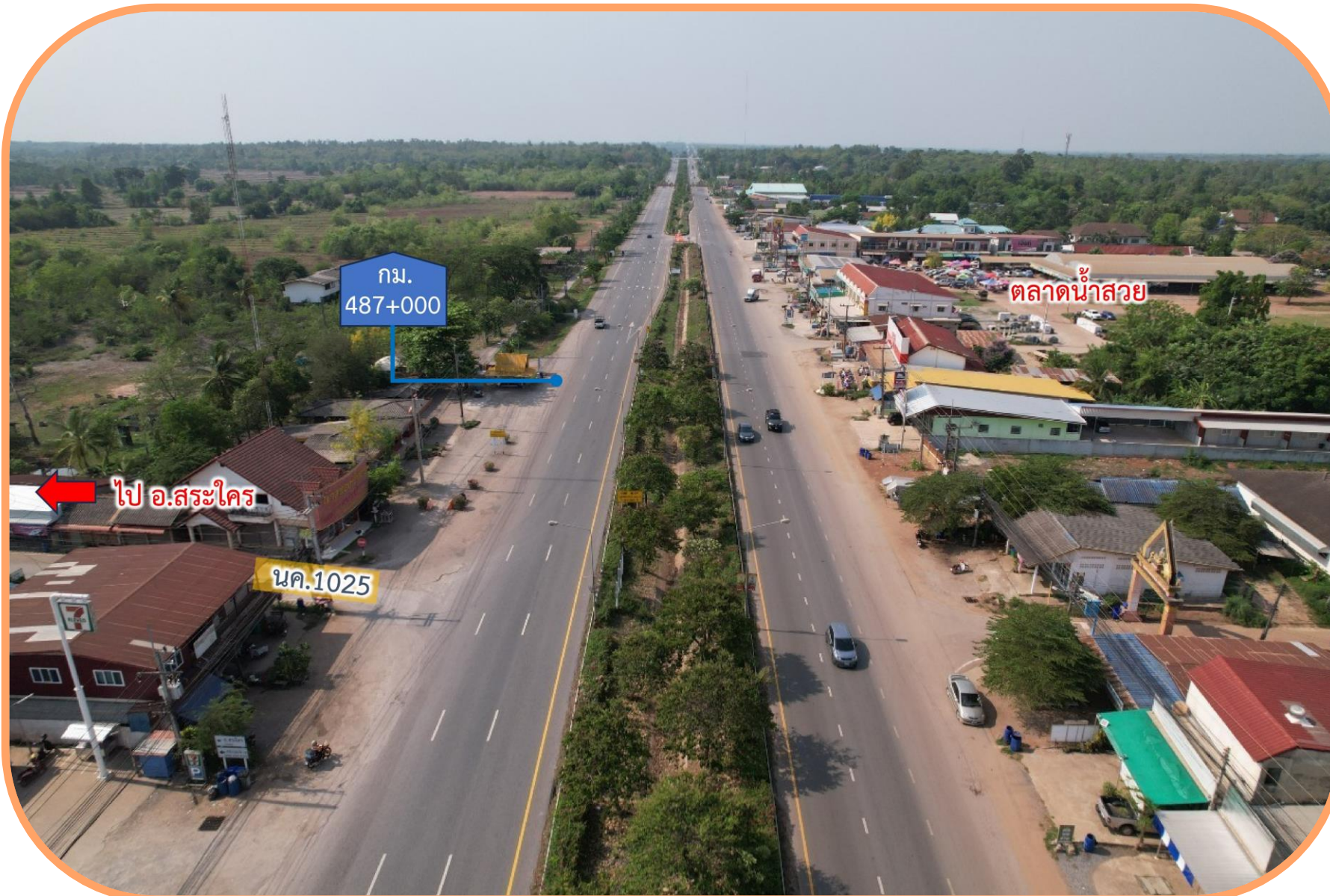
# สภาพพื้นที่ตามแนวเส้นทางโครงการ



KEY MAP



# สภาพพื้นที่ตามแนวเส้นทางโครงการ

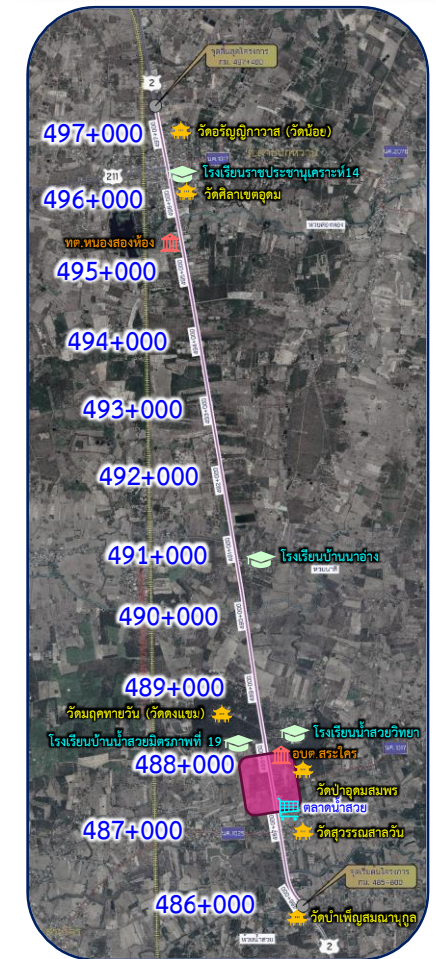


KEY MAP





# สภาพพื้นที่ตามแนวเส้นทางโครงการ

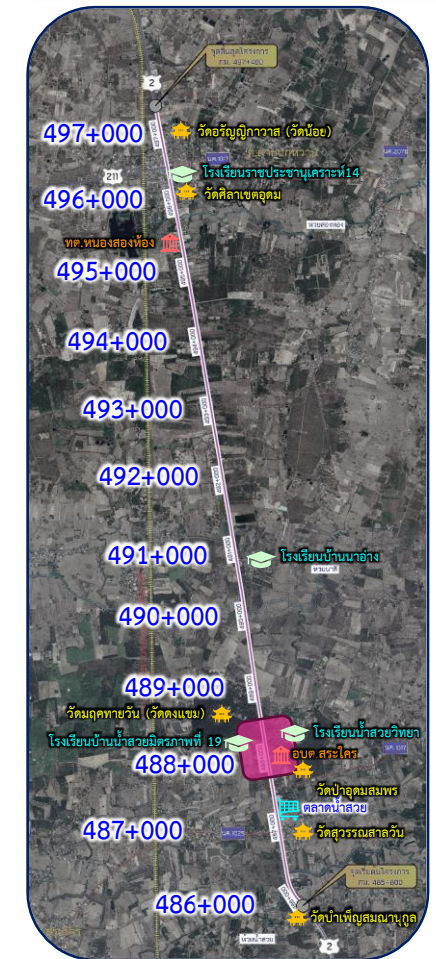


KEY MAP





# สภาพพื้นที่ตามแนวเส้นทางโครงการ

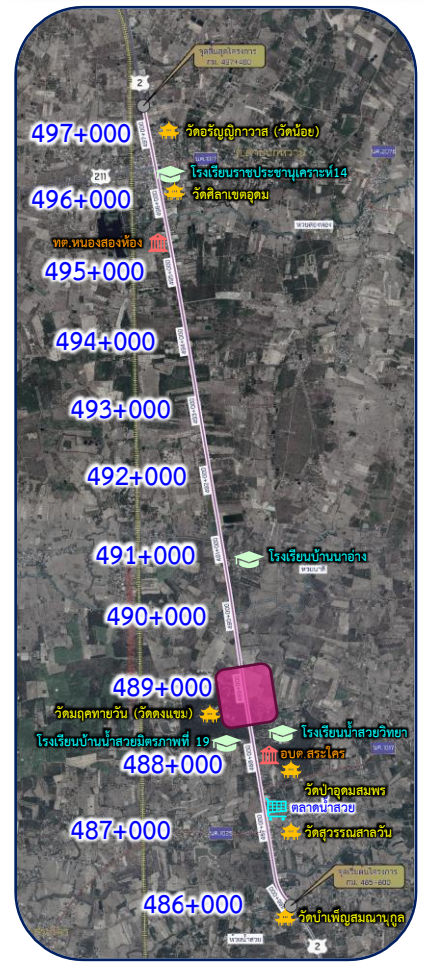


KEY MAP





# สภาพพื้นที่ตามแนวเส้นทางโครงการ

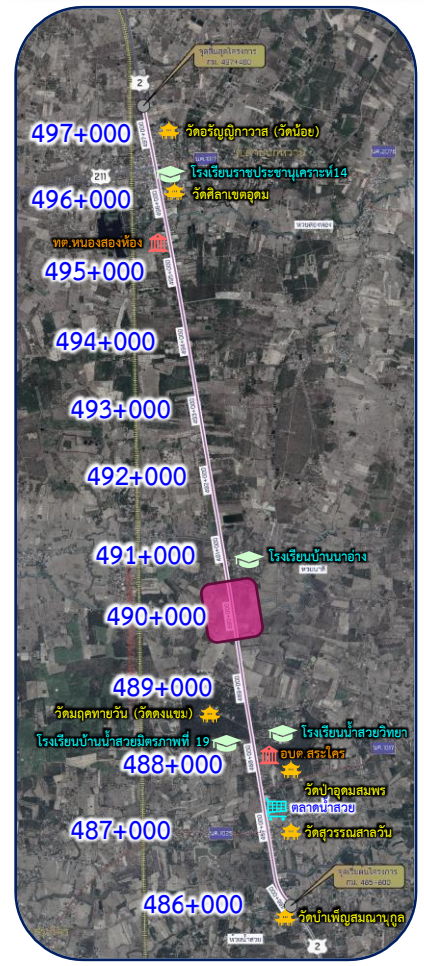
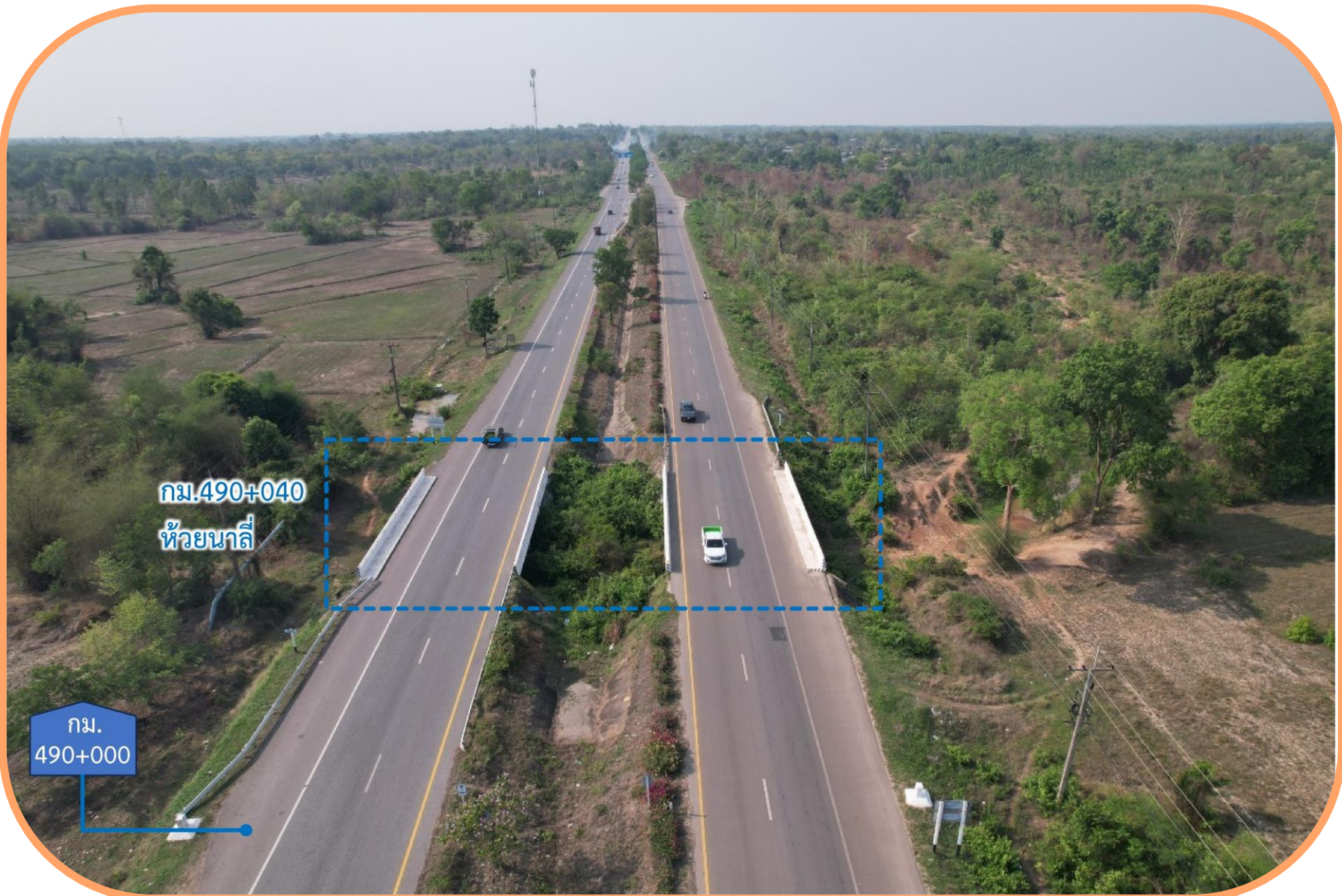


KEY MAP





# สภาพพื้นที่ตามแนวเส้นทางโครงการ

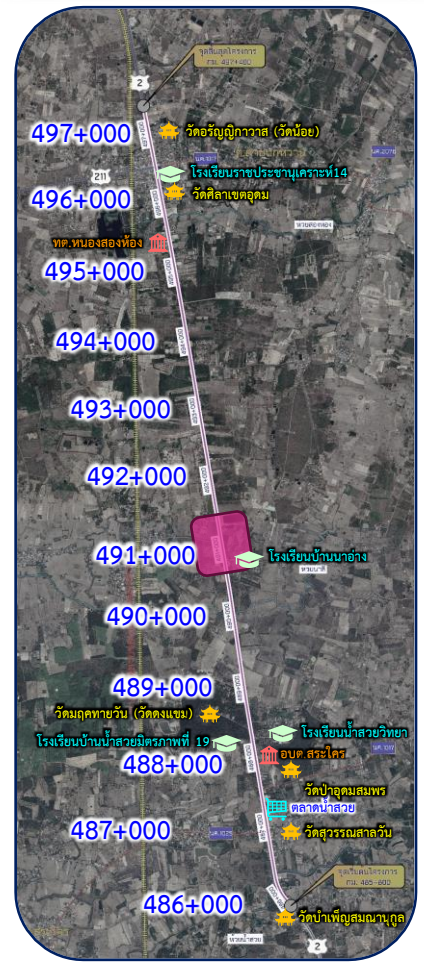


KEY MAP





# สภาพพื้นที่ตามแนวเส้นทางโครงการ

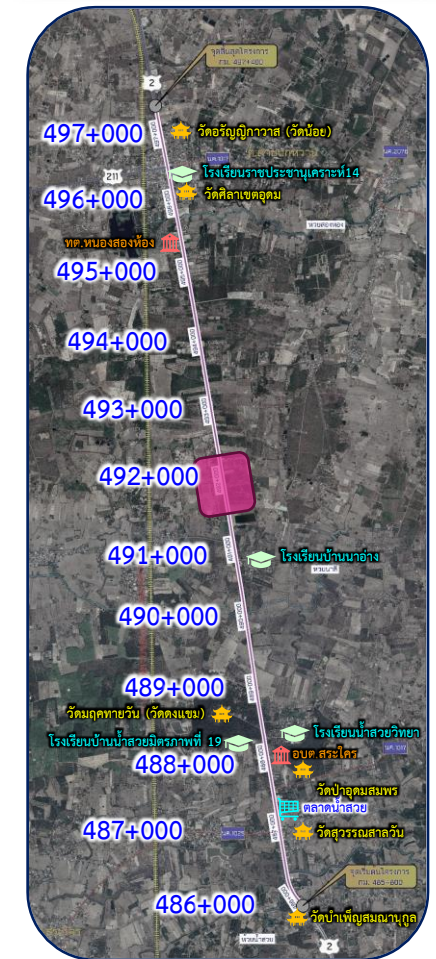


KEY MAP





# สภาพพื้นที่ตามแนวเส้นทางโครงการ

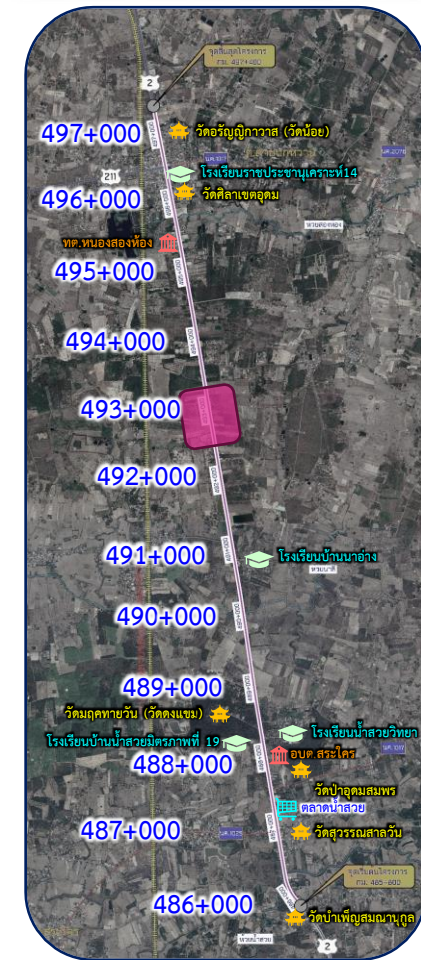


KEY MAP





# สภาพพื้นที่ตามแนวเส้นทางโครงการ



KEY MAP



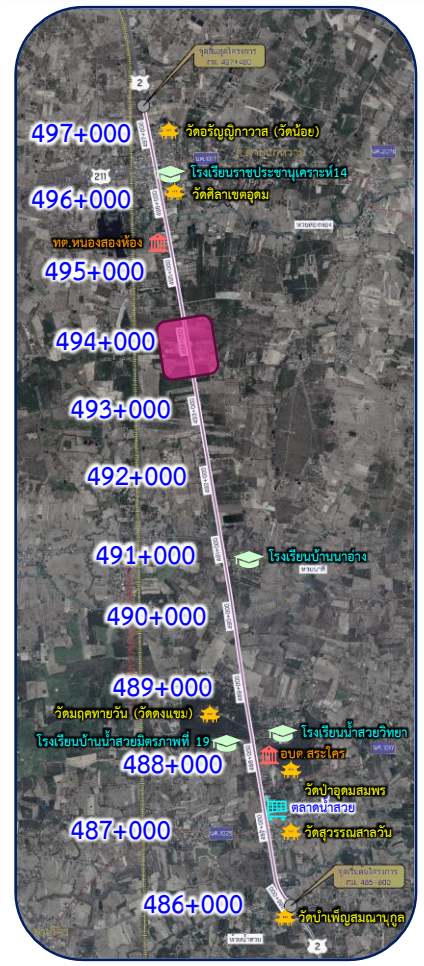


# สภาพพื้นที่ตามแนวเส้นทางโครงการ



จุดเริ่มต้นก่อสร้างจุดจอดพักรถบรรทุก พร้อมสถานีตรวจสอบน้ำหนัก

กม.  
494+000



KEY MAP





# สภาพพื้นที่ตามแนวเส้นทางโครงการ

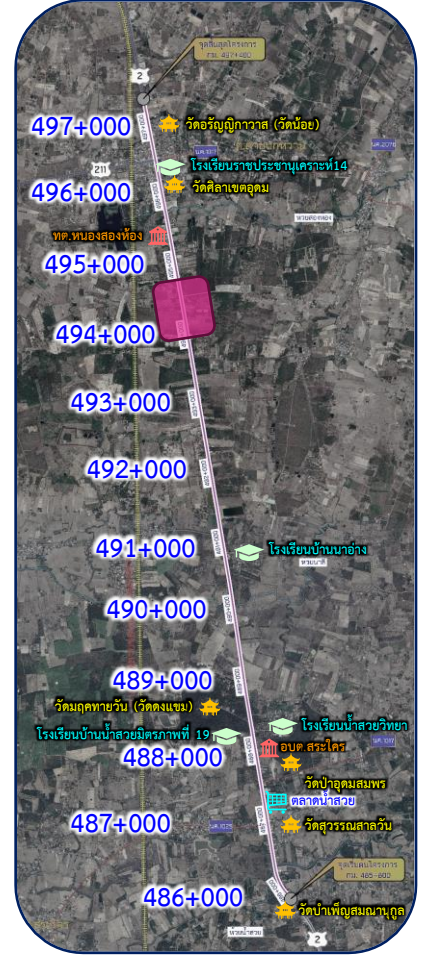


จุดก่อสร้างจุดจอดพักรถบรรทุก  
พร้อมสถานีตรวจสอบน้ำหนัก

ทางหลวงขนาด 6 ช่องจราจร

กม.494+316

ทางหลวงขนาด 4 ช่องจราจร

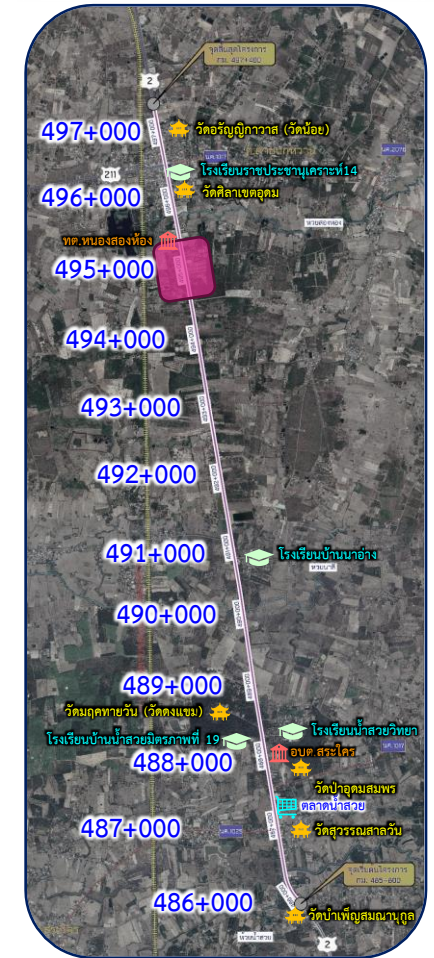


KEY MAP





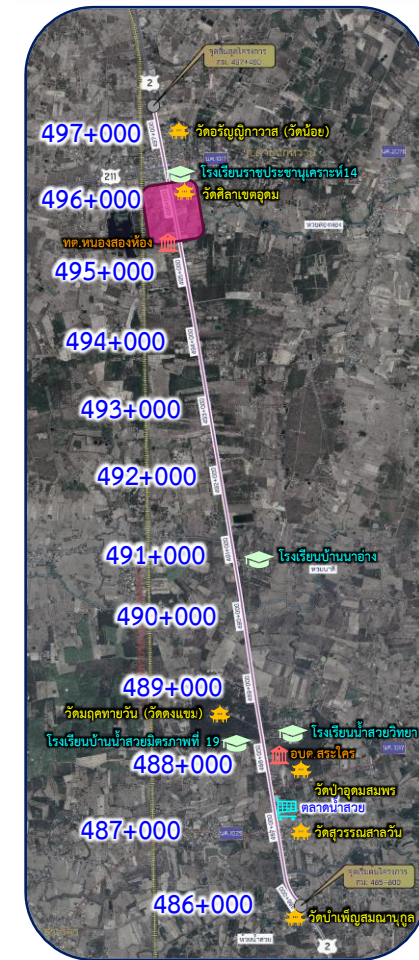
# สภาพพื้นที่ตามแนวเส้นทางโครงการ



KEY MAP



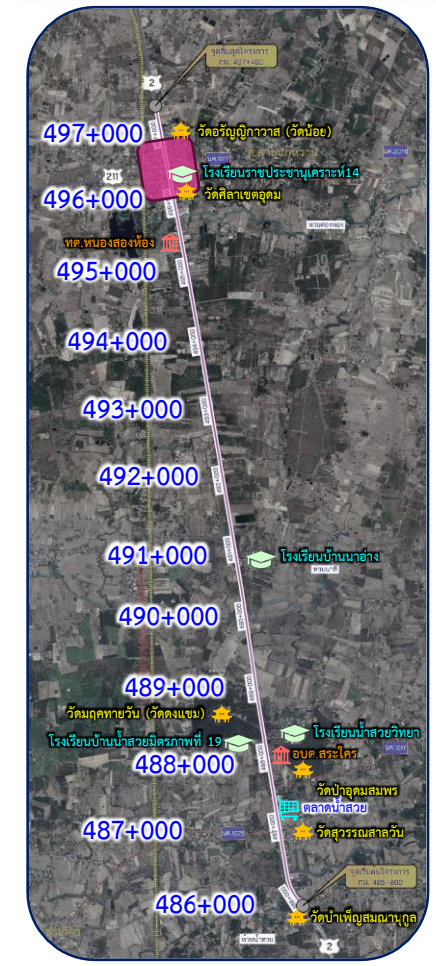
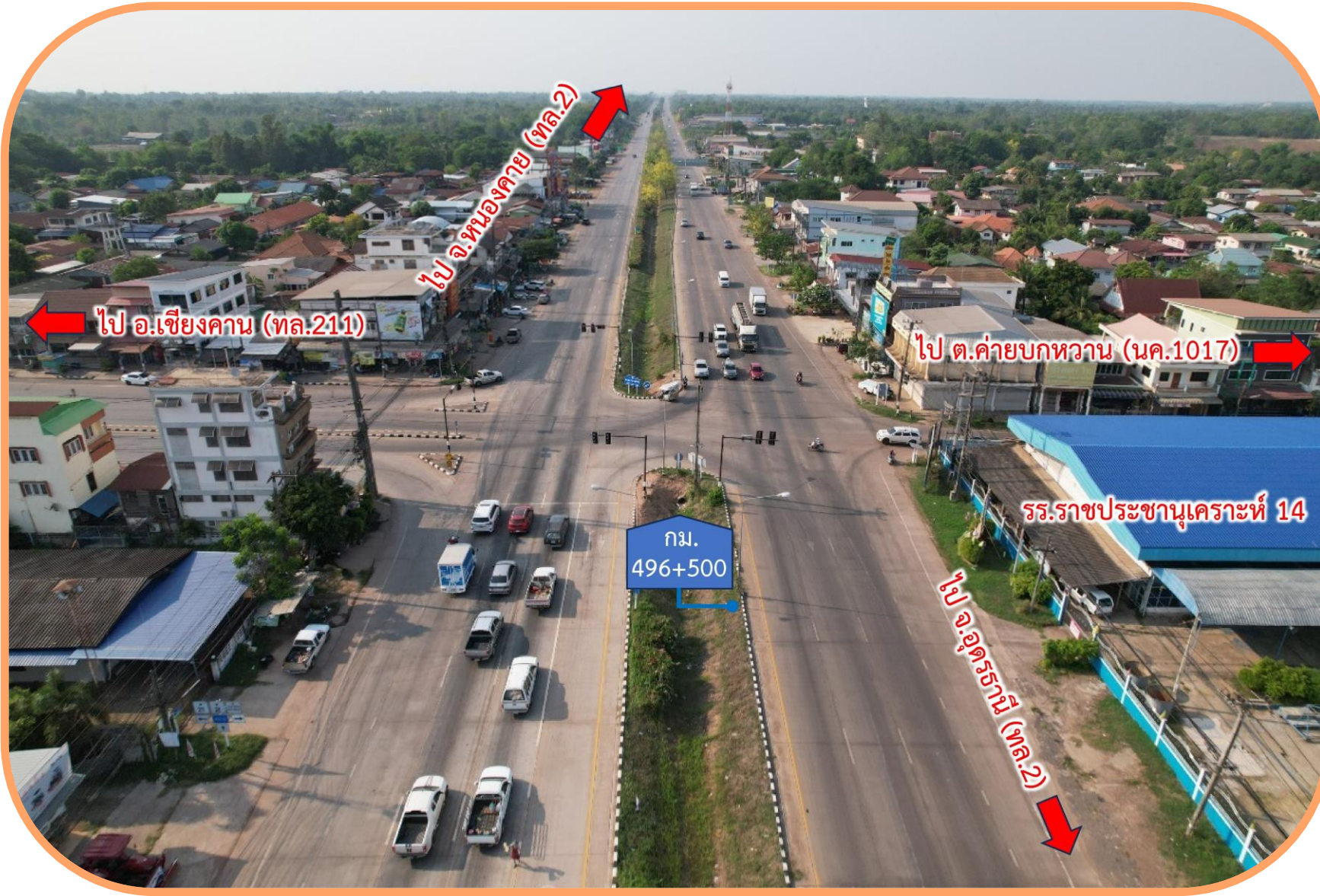
# สภาพพื้นที่ตามแนวเส้นทางโครงการ



KEY MAP



# สภาพพื้นที่ตามแนวเส้นทางโครงการ

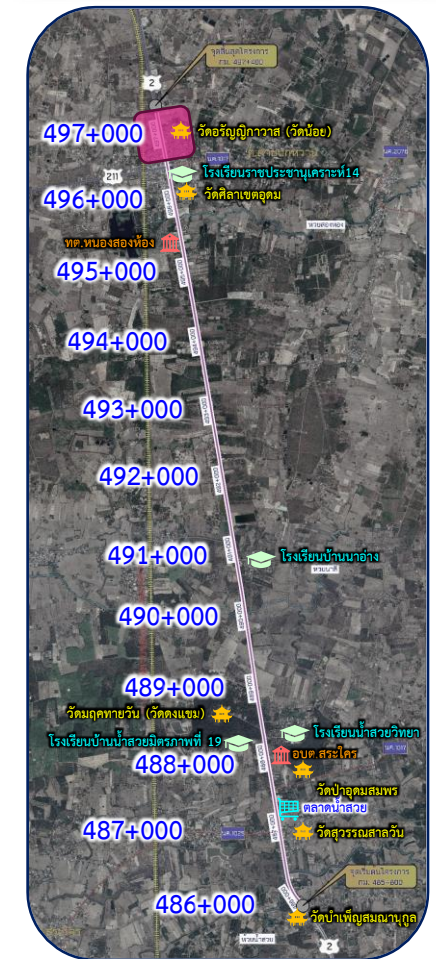


KEY MAP





# สภาพพื้นที่ตามแนวเส้นทางโครงการ

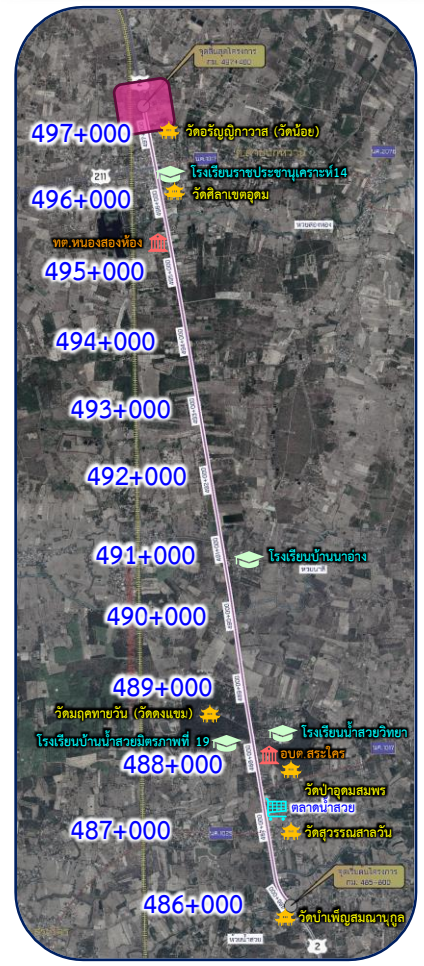


KEY MAP





# สภาพพื้นที่ตามแนวเส้นทางโครงการ



KEY MAP





## แนวคิดเบื้องต้นในการพัฒนาโครงการ



# องค์ประกอบเบื้องต้น ในการพัฒนาโครงการ



**แนวเส้นทางโครงการ มีความยาวประมาณ 11.6 กม.**

- รูปแบบทางหลวง บริเวณย่านชุมชน ขนาด 10 ช่องจราจร
- รูปแบบทางหลวง บริเวณนอกชุมชน ขนาด 6 ช่องจราจร

**ทางแยกต่างระดับ 2 แห่ง (แบบ without ramp)**

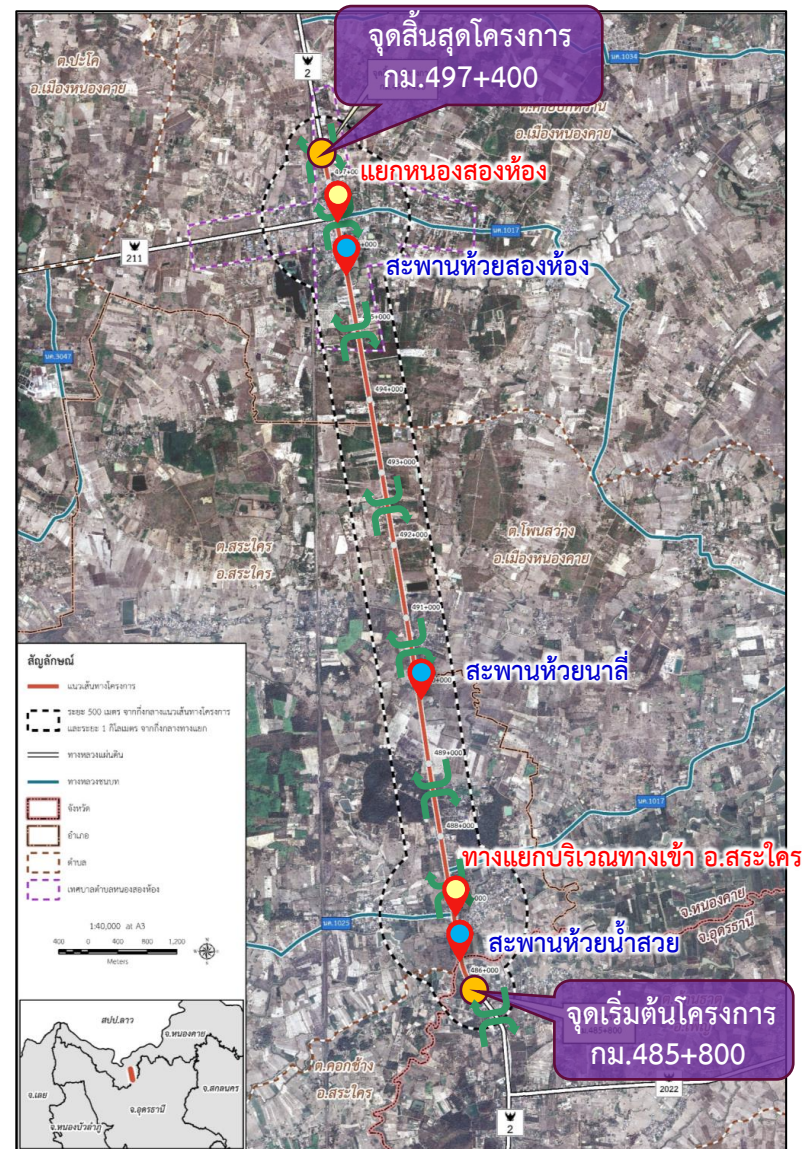
- รูปแบบทางแยกต่างระดับ บริเวณแยกหนองสองห้อง (ทางแยกเดี่ยว)
- รูปแบบทางแยกต่างระดับ บริเวณ อ.สระใคร (กลุ่มทางแยก บค.1025 กับ บค.1017)

**สะพานข้ามทางน้ำ 3 แห่ง (Minor Bridge)**

- สะพานข้ามห้วยน้ำสวย
- สะพานข้ามห้วยนาลี่
- สะพานข้ามห้วยสองห้อง

**จุดกลับรถ**

- เพิ่มจุดกลับรถต่างระดับ
- ลดจำนวนจุดกลับรถ At-grade เพื่อเพิ่มความคล่องตัวและความปลอดภัย





## การปรับปรุงทางหลวง

- ขยายคันทางเป็น 6 ช่องจราจร (บริเวณนอกชุมชน)
- ขยายคันทางเป็น 10 ช่องจราจร ที่มีทางขนาน (บริเวณชุมชน)
- ปรับปรุงเป็นผิวทางคอนกรีต ในช่วงเดิมที่มี 6 ช่องจราจร
- ยกสะพานข้ามคลอง เพิ่มจุดกลับรถใต้สะพาน



## การปรับปรุงทางแยก

- แยกการจราจรทิศตรงผ่านพื้นที่ และรถในพื้นที่ออกจากกัน
  - ก่อสร้างโครงสร้างทางต่างระดับ (สะพาน / ทางลอด) ในแนวทางหลวงหมายเลข 2 สำหรับรถทิศตรงผ่านพื้นที่
  - ก่อสร้างทางขนาน สำหรับรถในพื้นที่และการสัญจรเพื่อเปลี่ยนทิศการเดินทาง
- เพิ่มช่องทางสำหรับการ ลด-เร่ง ความเร็วในการ เข้า-ออก บริเวณจุดเชื่อมกับทางหลวงท้องถิ่นที่มีปริมาณรถน้อย







# แนวทางการศึกษาคัดเลือกรูปแบบทางแยกโครงการ



## ระดับ 1 : เป้าหมาย

**ปรับปรุงและแก้ไขปัญหาการจราจรบริเวณทางแยก บน ทล.2**

- การจราจรบน ทล.2 ในทิศมุ่งตรงผ่าน (Through Traffic) เป็นไปอย่างอิสระ
- แยกการจราจรในทิศมุ่งตรงผ่าน (Through Traffic) กับการจราจรในพื้นที่ (Local Traffic) ออกจากกัน
- ดำเนินการภายในพื้นที่เขตทางเดิม



## ระดับ 2 : เกณฑ์

**ทบทวนข้อมูลในชั้นรายละเอียด**  
 “การศึกษาความเหมาะสมเบื้องต้นและจัดทำแผนการแก้ไขปัญหาจราจร บริเวณทางแยกขนาดใหญ่ในภูมิภาค”

- วิศวกรรมและจราจร
- การลงทุน
- สิ่งแวดล้อม

## ระดับ 3 : ทางเลือก

- สะพานยกระดับ ร่วมกับสัญญาณไฟ
- อุโมงค์ทางลอด ร่วมกับสัญญาณไฟ
- สะพานยกระดับ ร่วมกับ จุดกลับรถใต้สะพาน
- สะพานกลับรถ บน ทล.2

- สะพานยกระดับ ร่วมกับ สะพานยกระดับ ร่วมกับสัญญาณไฟ
- สะพานยกระดับ ร่วมกับ วงเวียนใต้สะพาน
- สะพานกลับรถ
- ยกสะพานหัวน้ำสวย ร่วมกับทางลอดใต้สะพาน



# ข้อมูลทั่วไปบริเวณทางแยก ทล.211 กับ นค.1017 (แยกหนองสองห้อง)

- ลักษณะภูมิประเทศเป็นทางราบ
- สภาพการใช้ประโยชน์ที่ดินเป็นแหล่งชุมชนที่อยู่อาศัยและแหล่งธุรกิจ ประชิดเขตทาง
- จุดที่มีการเกิดอุบัติเหตุบ่อยบริเวณ 1 และบริเวณจุดกลับรถที่เป็นจุดสิ้นสุดโครงการสาเหตุส่วนใหญ่เกิดจากขับรถเร็ว
- เกิดปัญหาด้านการระบายน้ำบริเวณ 2 บางครั้ง ในช่วงเวลาที่ฝนตกหนัก
- มีแนวเส้นทางรถไฟตัดผ่าน ทล.211 ซึ่งห่างจากทางแยกหนองสองห้องไปทางทิศตะวันตกประมาณ 340 เมตร

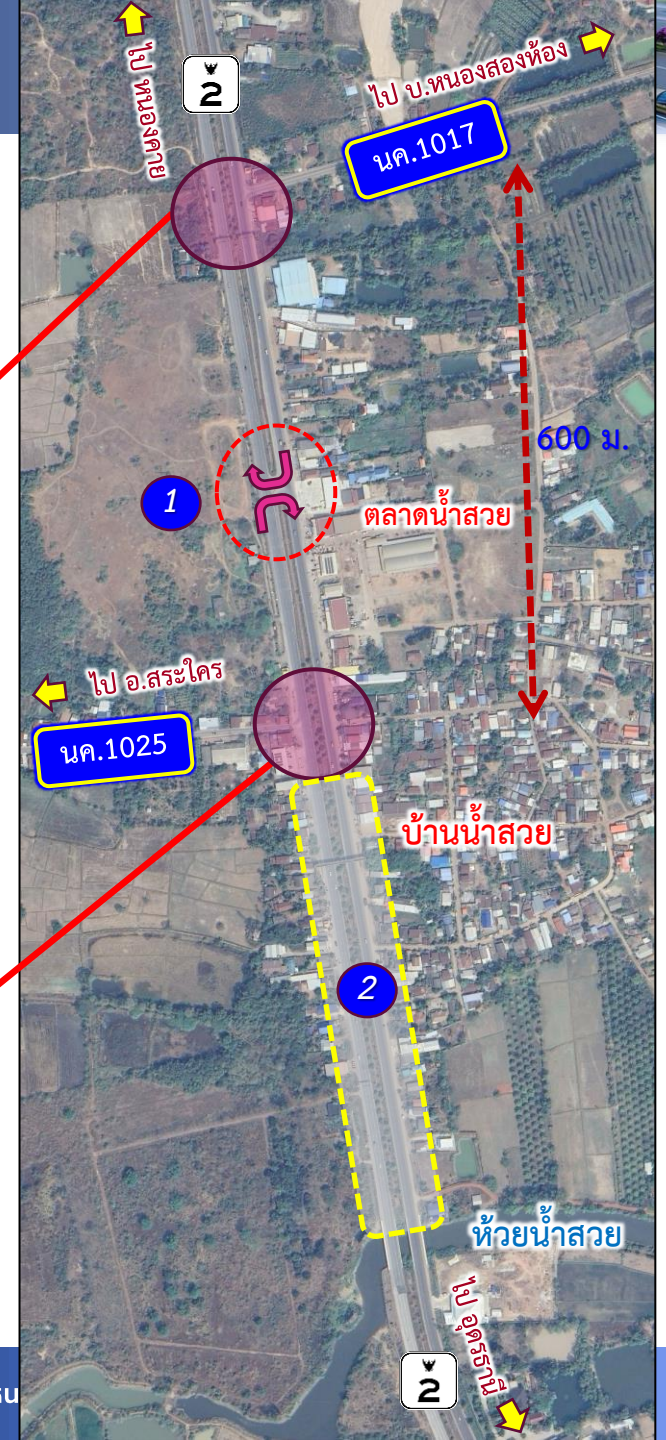
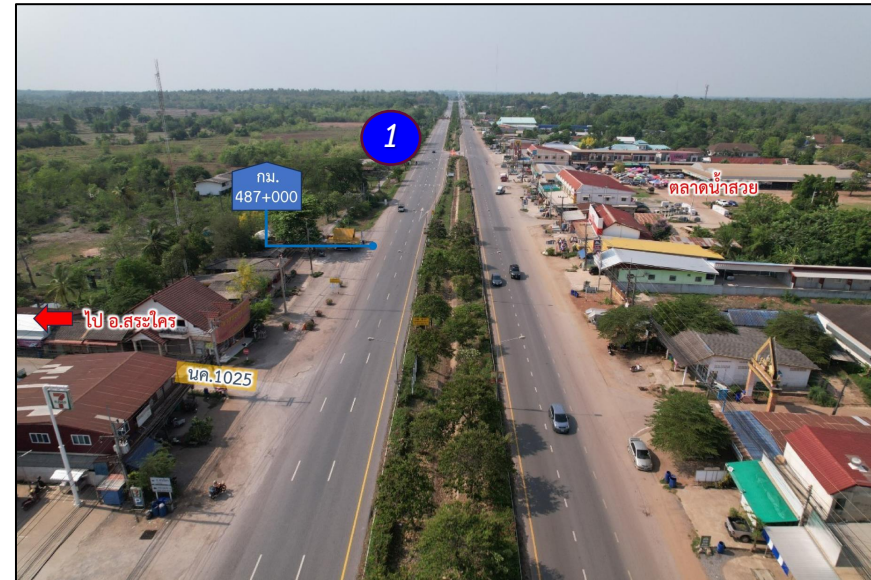




# ข้อมูลทั่วไปบริเวณ กลุ่มทางแยก นค.1025 กับ นค.1017

ตลอดระยะทางประมาณ 600 ม. ระหว่างทางแยกที่เชื่อมกับ นค.1025 (เข้า อ.สระใคร) กับ นค.1017 (ทางลัดไป บ.หนองสองห้อง)

- ลักษณะภูมิประเทศเป็นทางราบ
- สภาพการใช้ประโยชน์ที่ดิน ด้านขวาทาง เป็นแหล่งชุมชนที่อยู่อาศัยและแหล่งธุรกิจ ประชิดเขตทาง ด้านซ้ายทาง เป็นแหล่งชุมชน ที่อยู่อาศัยและแหล่งธุรกิจ หนาแน่น เฉพาะบริเวณช่วงก่อนถึงทางเข้า อ.สระใคร
- เกิดอุบัติเหตุบริเวณจุดกลับรถ ① บ่อยครั้ง สาเหตุส่วนใหญ่เกิดจากขับรถเร็ว และตัดหน้ากระชั้นชิด
- เกิดปัญหาด้านการระบายน้ำบริเวณ ② เนื่องจากสภาพการใช้ประโยชน์ที่ดินหนาแน่นเพิ่มมากขึ้น จึงมีการถมพื้นที่ด้านข้างเขตทางถึงถนน ทำให้กีดขวางระบบการระบายน้ำตามยาว





# การศึกษาด้านสิ่งแวดล้อม





## IEE

ประเมินผลกระทบสิ่งแวดล้อมเบื้องต้น

เสนอมาตรการและป้องกันและแก้ไขผลกระทบสิ่งแวดล้อมทั่วไป

สรุปปัจจัยเพื่อศึกษาต่อในชั้นรายละเอียด (EIA)

สนับสนุนการศึกษาทางเลือกในการพัฒนาโครงการ

## EIA

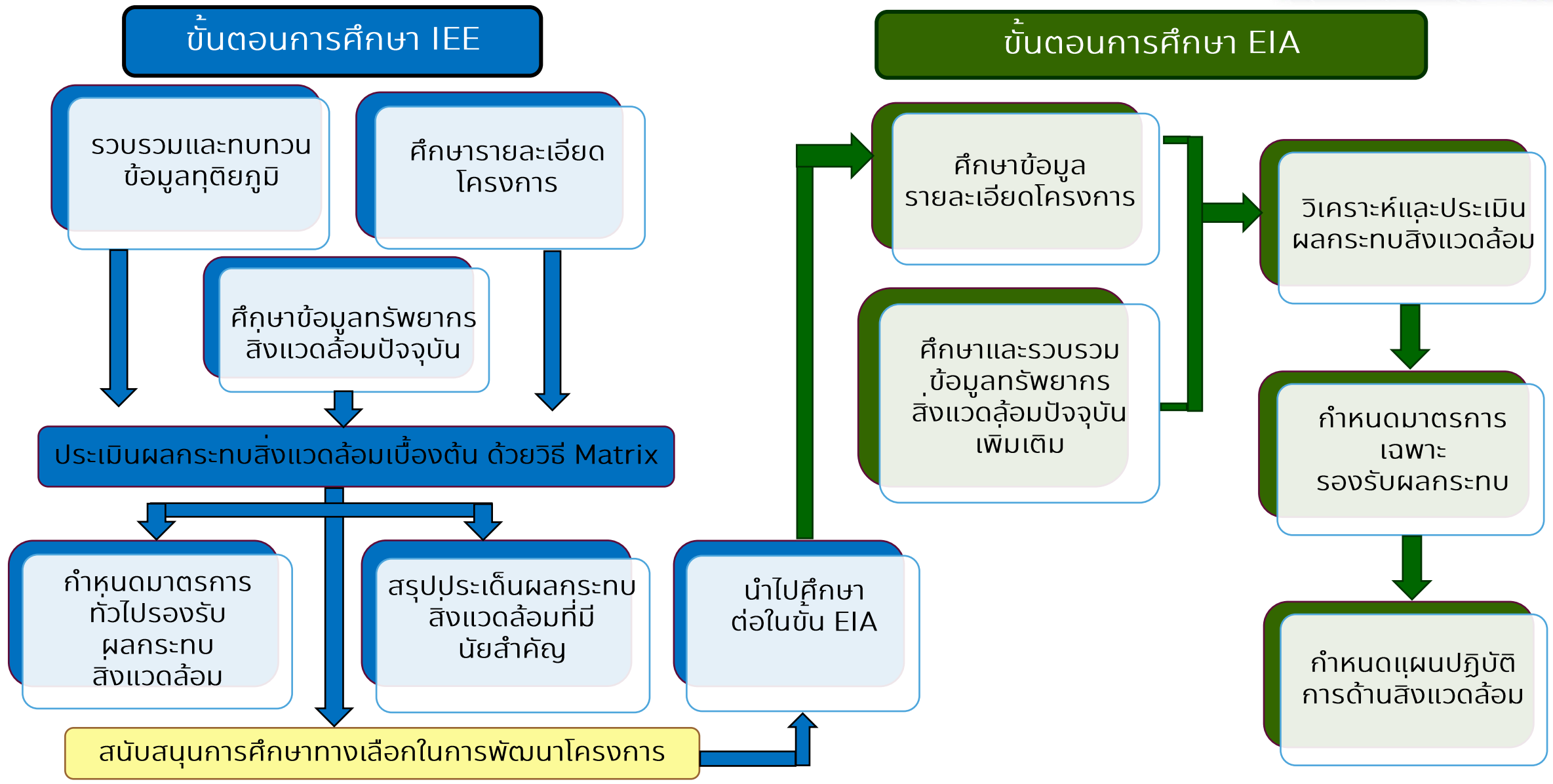
ประเมินผลกระทบสิ่งแวดล้อมระดับรายละเอียด

เสนอมาตรการเฉพาะด้านสิ่งแวดล้อม

เสนอแผนปฏิบัติการด้านสิ่งแวดล้อม



# ขั้นตอนการศึกษาด้านสิ่งแวดล้อม





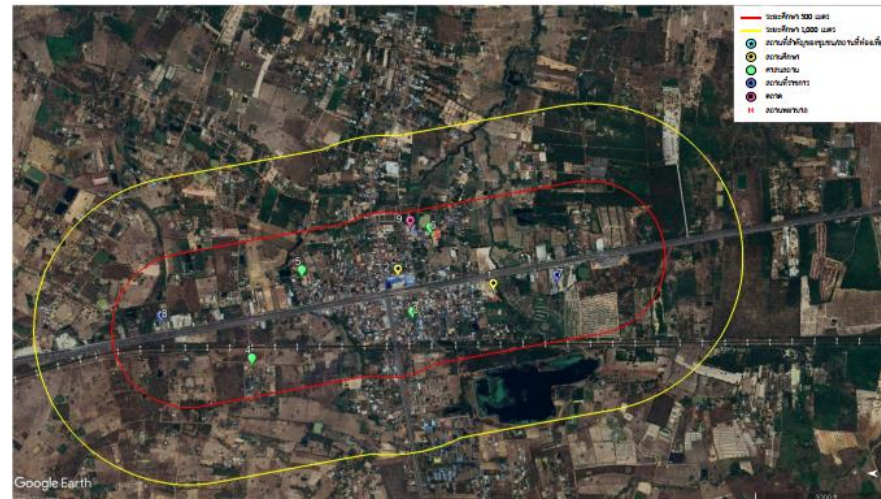
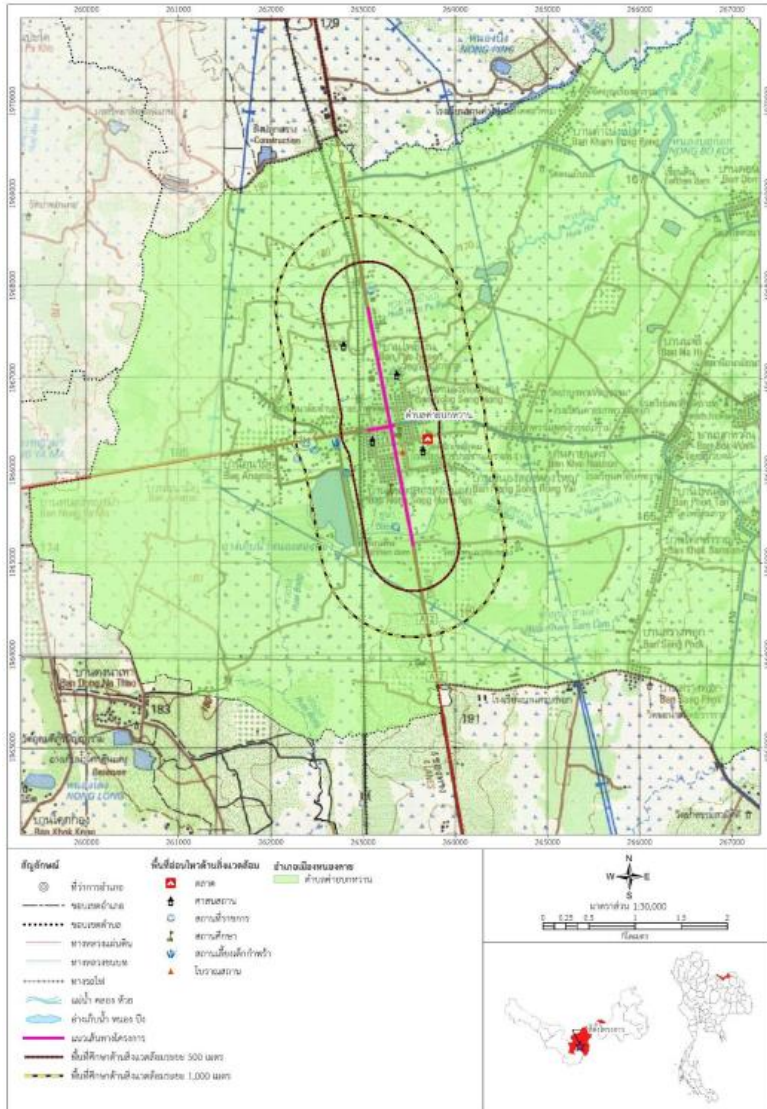
# การทบทวนรายงานที่เกี่ยวข้อง



## โครงการแยกหนองสองห้อง อำเภอเมืองหนองคาย จังหวัดหนองคาย ภายใต้โครงการศึกษาความเหมาะสมเบื้องต้นและจัดทำแผนการแก้ไขปัญหาคาการจราจรบริเวณทางแยกขนาดใหญ่ในภูมิภาค

พื้นที่ศึกษาแยกหนองสองห้อง จังหวัดหนองคาย

จังหวัด	อำเภอ	ตำบล	หมู่บ้าน
หนองคาย	เมืองหนองคาย	คำยบหวาน	หมู่ 6 บ้านหนองสองห้อง
			หมู่ 8 บ้านหนองสองห้องน้อย
			หมู่ 10 บ้านหนองสองห้อง
			หมู่ 11 บ้านหนองสองห้องใหญ่
			หมู่ 12 บ้านคำยบคร
			หมู่ 13 บ้านโพธิ์เงิน
			หมู่ 14 บ้านนาบ้าย



### พื้นที่อ่อนไหว

1. โรงเรียนอนุบาลเทศบาลตำบลหนองสองห้อง
2. โรงเรียนราชประชานุเคราะห์ 14
3. วัดครอบครัวศักดิ์สิทธิ์
4. บัณฑิตดารุณมุลตะกีน
5. วัดอรัญญิกาวาส
6. วัดศิลาเขตุอดม
7. สำนักงานเทศบาลตำบลหนองสองห้อง
8. หมอวัดทางหลวงหนองคาย
9. ตลาดสดเทศบาลหนองสองห้อง (เข้า)



## สรุปผลการประเมินผลกระทบสิ่งแวดล้อมเบื้องต้น

### ไม่มีผลกระทบ 18 ปัจจัย

1. ภูมิสังคม
2. ทรัพยากรแร่ธาตุ
3. น้ำผิวดินและน้ำใต้ดิน
4. น้ำทะเล
5. ระบบนิเวศ
6. สัตว์ในระบบนิเวศ
7. พืชในระบบนิเวศ
8. สิ่งมีชีวิตที่หายาก
9. พลังงาน
10. การเกษตรกรรม
11. การอุตสาหกรรม
12. เหมืองแร่
13. สันถนากการ
14. การใช้ที่ดิน
15. การโยกย้ายและเวนคืน
16. การศึกษา
17. การแบ่งแยก
18. สารอันตราย

### ผลกระทบระดับต่ำ 6 ปัจจัย

1. ทรัพยากรดิน
2. ธรณีวิทยา
3. ความสั่นสะเทือน
4. ความปลอดภัยในสังคม
5. สุขภาพ
6. ความสำคัญเฉพาะต่อชุมชน

### ผลกระทบระดับปานกลางถึงสูง 13 ปัจจัย

1. อากาศและบรรยากาศ
2. เสียง
3. น้ำเพื่อการอุปโภคและบริโภค
4. การคมนาคมขนส่ง
5. สาธารณูปโภค
6. การควบคุมน้ำท่วมและการระบายน้ำ
7. เศรษฐกิจและสังคม
8. การสาธารณสุข
9. อาชีวอนามัย
10. อุบัติเหตุและความปลอดภัย
11. ผู้ใช้ทาง
12. ประวัติศาสตร์ และโบราณคดี
13. สุนทรียภาพ





## มาตรการป้องกันและแก้ไขผลกระทบสิ่งแวดล้อมทั่วไป

### ทรัพยากรดิน



เปิดหน้าดินเฉพาะส่วนที่ดำเนินการ



หลีกเลี่ยงการขุดเปิดหน้าดินทั้งหมด

### คุณภาพอากาศ เสียง และความสั่นสะเทือน



ฉีดพรมน้ำบริเวณที่เปิดหน้าดิน



ปิดคลุมท้ายรถบรรทุกที่ใช้ขนส่งวัสดุก่อสร้าง



ติดตั้งป้ายจำกัดความเร็ว



ควบคุมน้ำหนักของรถบรรทุก



ติดตั้งกำแพงกันเสียงชั่วคราว



ดำเนินงานก่อสร้างเสาเข็มในช่วงเวลากลางวัน



ตรวจตราและซ่อมบำรุงเครื่องยนต์เครื่องจักรที่ใช้ในการก่อสร้าง





# องค์ประกอบและปัจจัยด้านสิ่งแวดล้อม 37 ปัจจัย



## 1. ทรัพยากรทางกายภาพ

9 ปัจจัย

- ภูมิสังฐาน
- ทรัพยากรดิน
- ทรัพยากรแร่ธาตุ
- ธรณีวิทยา
- น้ำผิวดินและน้ำใต้ดิน
- น้ำทะเล
- อากาศและบรรยากาศ
- เสียง
- ความสั่นสะเทือน

## 2. ทรัพยากรทางชีวภาพ

4 ปัจจัย

- ระบบนิเวศ
- สัตว์ในระบบนิเวศ
- พืชในระบบนิเวศ
- สิ่งมีชีวิตหายาก

## 3. คุณค่าต่อการใช้ประโยชน์ของมนุษย์

10 ปัจจัย

- น้ำเพื่อการอุปโภคและบริโภค
- การคมนาคมขนส่ง
- สาธารณูปโภค
- สาธารณูปการ
- พลังงาน
- การควบคุมน้ำท่วมและการระบายน้ำ
- การเกษตรกรรม/ปศุสัตว์/ประมงและการเพาะเลี้ยงสัตว์น้ำ
- การอุตสาหกรรม
- เหมืองแร่
- สันทนาการ
- การใช้ที่ดิน

## 4. คุณค่าต่อคุณภาพชีวิต

14 ปัจจัย

- เศรษฐกิจ-สังคม
- การโยกย้ายและเวนคืน
- การศึกษา
- การสาธารณสุข
- อาชีวอนามัย
- การแบ่งแยก
- อุบัติเหตุและความปลอดภัย
- ความปลอดภัยในสังคม
- สุขภาพ
- สาธารณภัย
- ความสำคัญเฉพาะต่อชุมชน
- ผู้ใช้ทาง
- ประวัติศาสตร์และโบราณคดี
- สุนทรียภาพ

ที่มา: สำนักงานนโยบายและแผนทรัพยากรธรรมชาติและสิ่งแวดล้อม / กรมทางหลวง



# การกำหนดมาตรการและแผนปฏิบัติการด้านสิ่งแวดล้อม



## การกำหนดมาตรการรองรับผลกระทบสิ่งแวดล้อม

- มาตรการป้องกันและแก้ไขผลกระทบสิ่งแวดล้อม
- มาตรการติดตามตรวจสอบผลกระทบสิ่งแวดล้อม
- มาตรการและแผนส่งเสริมคุณภาพสิ่งแวดล้อม



## การกำหนดแผนปฏิบัติการด้านสิ่งแวดล้อม

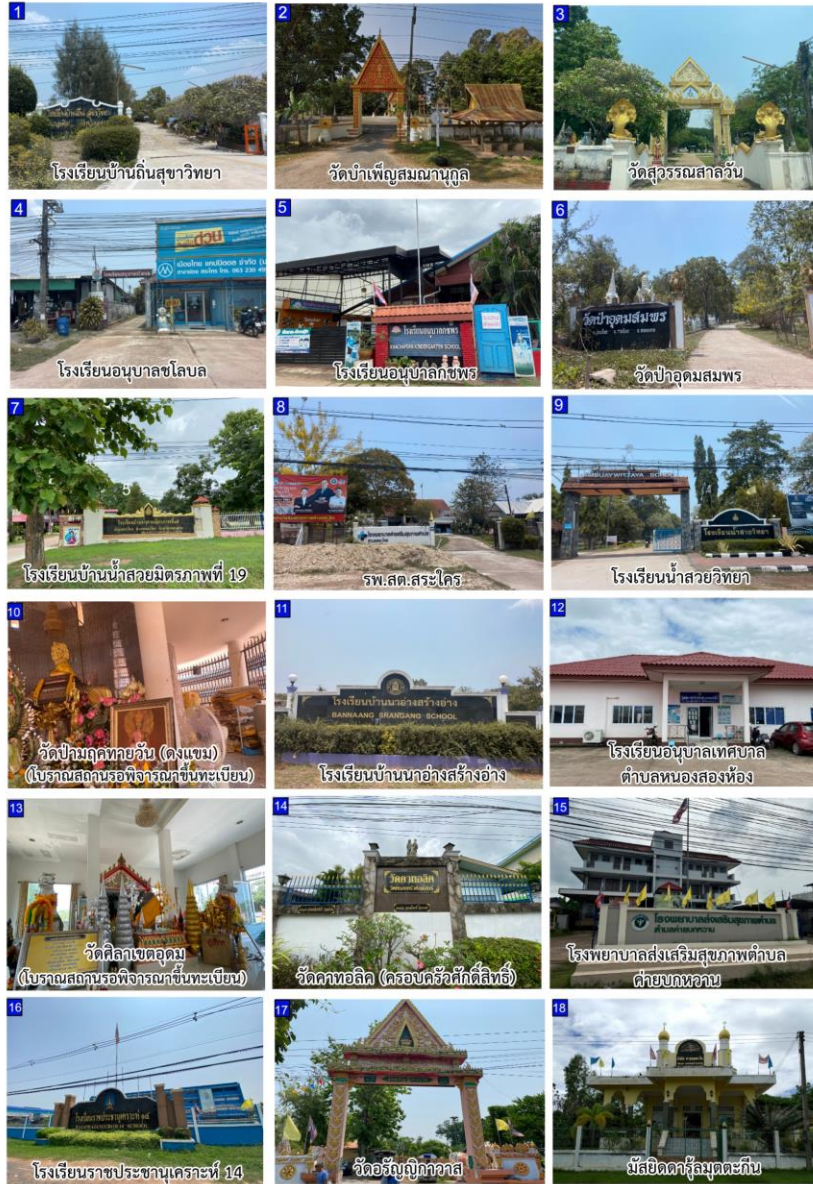
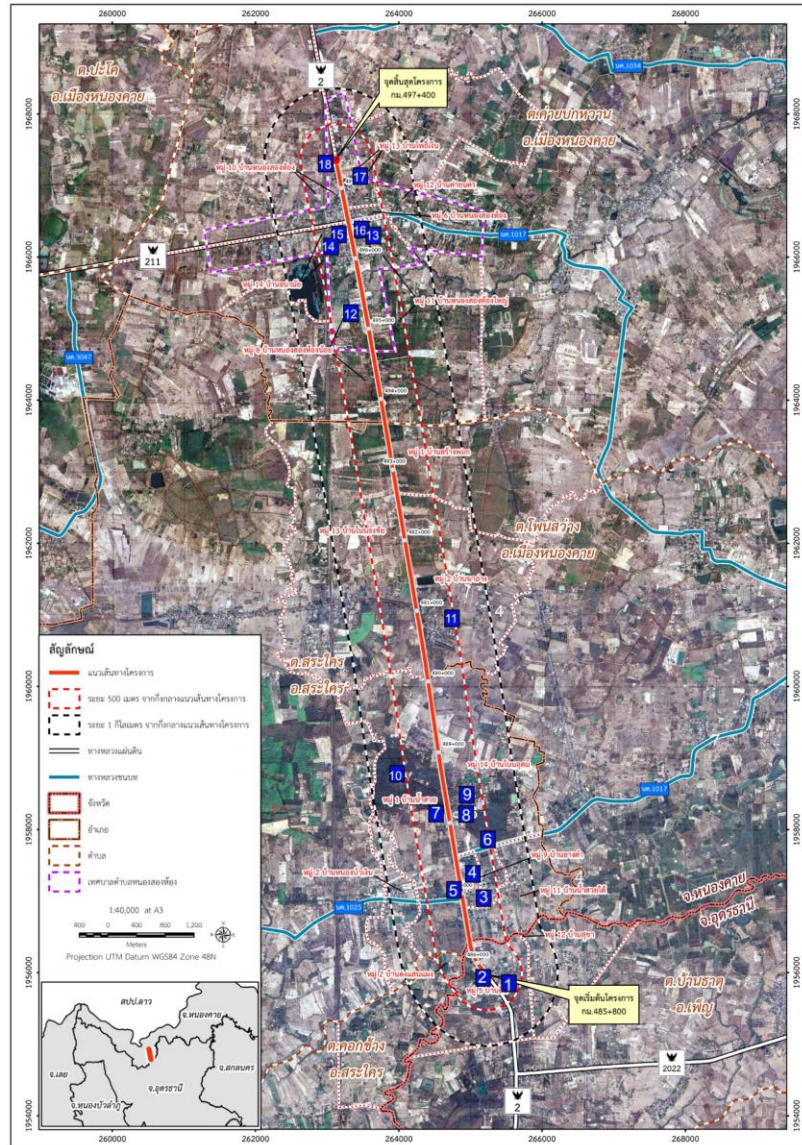
- แผนปฏิบัติการป้องกันและแก้ไขผลกระทบสิ่งแวดล้อม
- แผนปฏิบัติการติดตามตรวจสอบผลกระทบสิ่งแวดล้อม

### ข้อพิจารณาการจัดทำแผนปฏิบัติการ





# พื้นที่ศึกษาโครงการ



จังหวัด	อำเภอ	ตำบล	หมู่บ้าน
อุดรธานี	เพ็ญ	บ้านธาตุ	1. หมู่ 5 บ้านถิ่น 2. หมู่ 12 บ้านสุขา
		คอกช้าง	1. หมู่ 2 บ้านดงแสนแดง
หนองคาย	สระใคร	สระใคร	1. หมู่ 1 บ้านน้ำสวย 2. หมู่ 2 บ้านหนองบัวเงิน 3. หมู่ 9 บ้านยางคำ 4. หมู่ 10 บ้านน้ำสวยใต้ 5. หมู่ 13 บ้านโนนธงชัย 6. หมู่ 14 บ้านโนนอุดม
		โพนสว่าง	1. หมู่ 1 บ้านสร้างพอก 2. หมู่ 2 บ้านนาอ่าง
	เมืองหนองคาย	ค่ายบกหวาน	1. หมู่ 6 บ้านหนองสองห้อง 2. หมู่ 8 บ้านหนองสองห้องน้อย 3. หมู่ 10 บ้านหนองสองห้อง 4. หมู่ 11 บ้านหนองสองห้องใหญ่ 5. หมู่ 12 บ้านค่ายนคร 6. หมู่ 13 บ้านโพธิ์เงิน 7. หมู่ 14 บ้านอนามัย
			18 หมู่บ้าน
2 จังหวัด	3 อำเภอ	5 ตำบล	





# การตรวจสอบกฎหมายที่เกี่ยวข้อง



ประกาศกระทรวงทรัพยากรธรรมชาติและสิ่งแวดล้อม เรื่อง กำหนดโครงการ คิจการ หรือการดำเนินการ ซึ่งต้องจัดทำรายงานการประเมินผลกระทบสิ่งแวดล้อม และหลักเกณฑ์ วิธีการ และเงื่อนไขในการจัดทำรายงานการประเมินผลกระทบสิ่งแวดล้อม พ.ศ. 2566

ลำดับ	ประเภทโครงการหรือกิจการ	ผลการพิจารณา
19	ระบบทางพิเศษตามกฎหมายว่าด้วยการทางพิเศษหรือโครงการที่มีลักษณะเช่นเดียวกับทางพิเศษ	X
20	ทางหลวงหรือถนน ซึ่งมีความหมายตามกฎหมายว่าด้วยทางหลวง ที่ตัดผ่านพื้นที่ดังต่อไปนี้	
	20.1 พื้นที่เขตรักษาพันธุ์สัตว์ป่าและเขตห้ามล่าสัตว์ป่าตามกฎหมายว่าด้วยการสงวนและคุ้มครองสัตว์ป่า	X
	20.2 พื้นที่เขตอุทยานแห่งชาติตามกฎหมายว่าด้วยอุทยานแห่งชาติ	X
	20.3 พื้นที่เขตลุ่มน้ำชั้น 2 ตามที่คณะรัฐมนตรีมีมติเห็นชอบแล้ว	X
	20.4 พื้นที่เขตป่าชายเลนที่เป็นป่าสงวนแห่งชาติ	X
	20.5 พื้นที่ชายฝั่งทะเลในระยะ 50 เมตร ห่างจากระดับน้ำทะเลขึ้นสูงสุดตามปกติทางธรรมชาติ	X
	20.6 พื้นที่ที่อยู่ในหรือใกล้พื้นที่ชุ่มน้ำที่มีความสำคัญระหว่างประเทศ หรือแหล่งมรดกโลกที่ขึ้นบัญชีแหล่งมรดกโลกตามอนุสัญญาระหว่างประเทศในระยะทาง 2 กิโลเมตร	X
	20.7 พื้นที่ที่ตั้งอยู่ใกล้โบราณสถาน แหล่งโบราณคดี แหล่งประวัติศาสตร์ หรืออุทยานประวัติศาสตร์ ตามกฎหมายว่าด้วยโบราณสถาน โบราณวัตถุ ศิลปวัตถุและพิพิธภัณฑสถานแห่งชาติ ในระยะทาง 1 กิโลเมตร ยกเว้นถนนผังเมือง ตามที่กำหนดไว้ในกฎหมายว่าด้วยการผังเมือง	✓
33	โครงการ คิจการ หรือการดำเนินการทุกประเภทที่อยู่ในพื้นที่ที่คณะรัฐมนตรีได้มีมติเห็นชอบกำหนดให้เป็นพื้นที่ชั้นคุณภาพลุ่มน้ำชั้น 1 ยกเว้น	
	33.1 โครงการ คิจการ หรือการดำเนินการการพัฒนาชุมชน และการจัดการที่ดินที่ได้รับความเห็นชอบจากคณะรัฐมนตรี	X
	33.2 โครงการ คิจการ หรือการดำเนินการในเขตป่าชุมชนตามกฎหมายว่าด้วยป่าชุมชน	X
	33.3 โครงการ คิจการ หรือการดำเนินการของหน่วยงานรัฐที่ได้เข้าใช้ประโยชน์ก่อนวันที่ 17 มกราคม พ.ศ. 2563 ซึ่งได้ดำเนินการตรามัตถุประสงค์เดิม และไม่มีขยายพื้นที่ให้แตกต่างไปจากเดิม	X

✓ = เข้าข่ายทำรายงาน EIA

X = ไม่เข้าข่ายทำรายงาน EIA

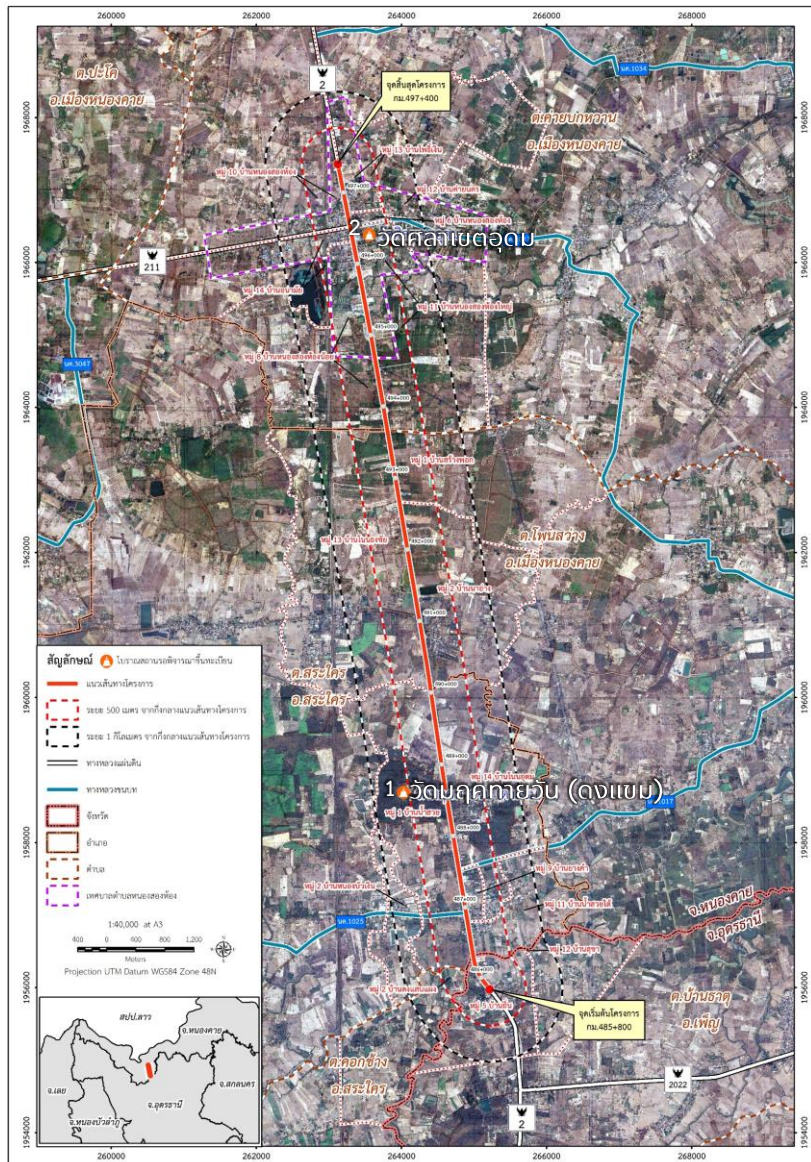


การตรวจสอบประเภทโครงการซึ่งต้องจัดทำรายงานผลกระทบสิ่งแวดล้อมเบื้องต้น (Initial Environmental Examination) ตามมติคณะรัฐมนตรี เมื่อวันที่ 26 เมษายน พ.ศ. 2554

ข้อ	ประเภทโครงการ กิจการ หรือการดำเนินการ	ผลการตรวจสอบ
2	โครงการที่ต้องจัดทำรายงานผลกระทบสิ่งแวดล้อมเบื้องต้น (Initial Environmental Examination, IEE)	
2.4	โครงการก่อสร้างหรือขยายถนน และโครงการก่อสร้างคันทางใหม่เพิ่มจากคันทางเดิมที่มีอยู่แล้ว ที่ผ่านพื้นที่ป่าอนุรักษ์เพิ่มเติม	<u>ไม่เข้าข่าย</u> เนื่องจากแนวเส้นทางโครงการไม่ได้ตัดผ่านพื้นที่ป่าอนุรักษ์เพิ่มเติม



# ตรวจสอบข้อจำกัดด้านสิ่งแวดล้อม



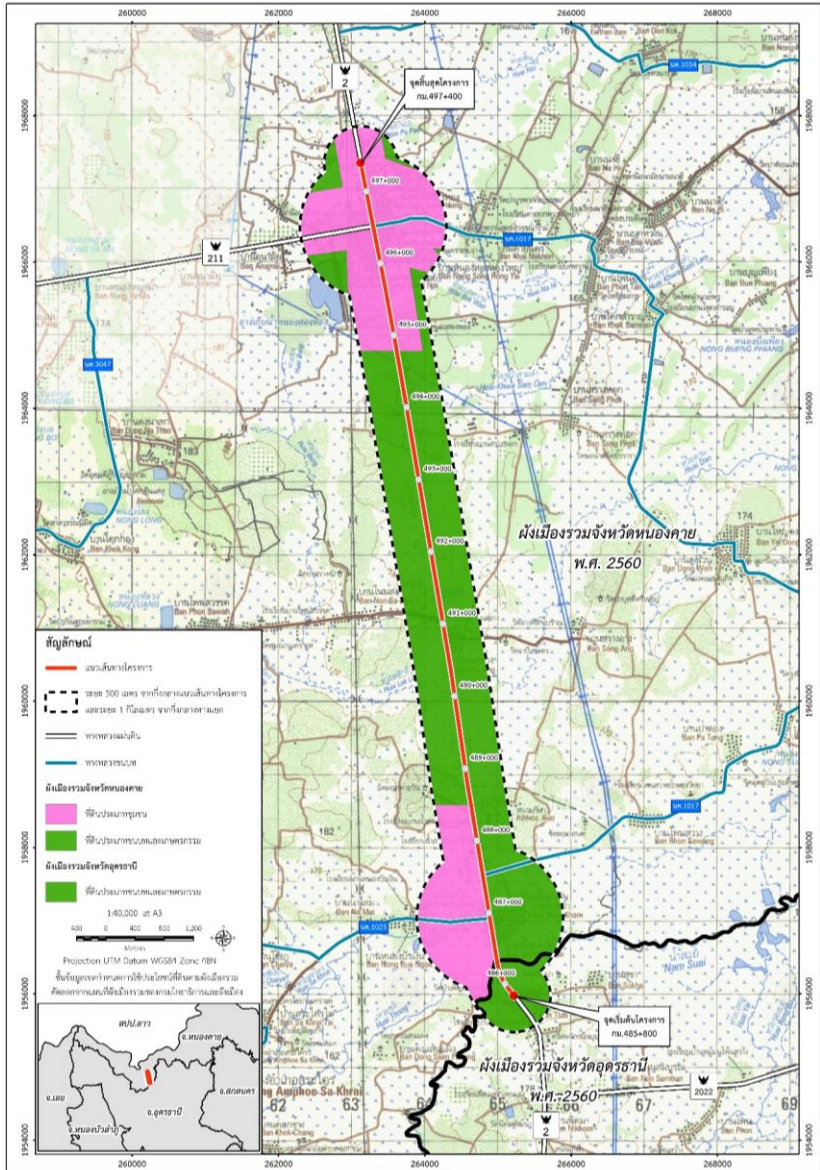
## แหล่งโบราณสถานบริเวณพื้นที่ศึกษาโครงการ



แหล่งโบราณสถาน	กม.	ตำแหน่งสิ่งปลูกสร้างสำคัญ	ระยะห่างระหว่างสิ่งปลูกสร้างกับกึ่งกลางของแนวเส้นทาง (เมตร)
1. วัดป่ามฤคทายวัน (วัดดงแถม)	488+789	ซุ้มประตูวัด	44
		พระอุโบสถ	539
		พระพุทธรูปปางนาคปรก	553
2. วัดศิลาเขตุอุดม	496+140	ซุ้มประตูวัด	31
		พระอุโบสถ	281
		หลวงพ่อกหลักดิน	270



# ตรวจสอบข้อจำกัดด้านสิ่งแวดล้อม



## กฎกระทรวงให้ใช้บังคับผังเมืองรวมจังหวัดอุดรธานี พ.ศ. 2560 และผังเมืองรวมจังหวัดหนองคาย พ.ศ. 2560

แนวเส้นทางอยู่ในเขตทางของ ทล.2



ตามกฎกระทรวงให้ใช้บังคับผังเมืองรวมจังหวัดอุดรธานี พ.ศ. 2560 และผังเมืองรวมจังหวัดหนองคาย พ.ศ. 2560

พื้นที่ศึกษาออกเขตทาง

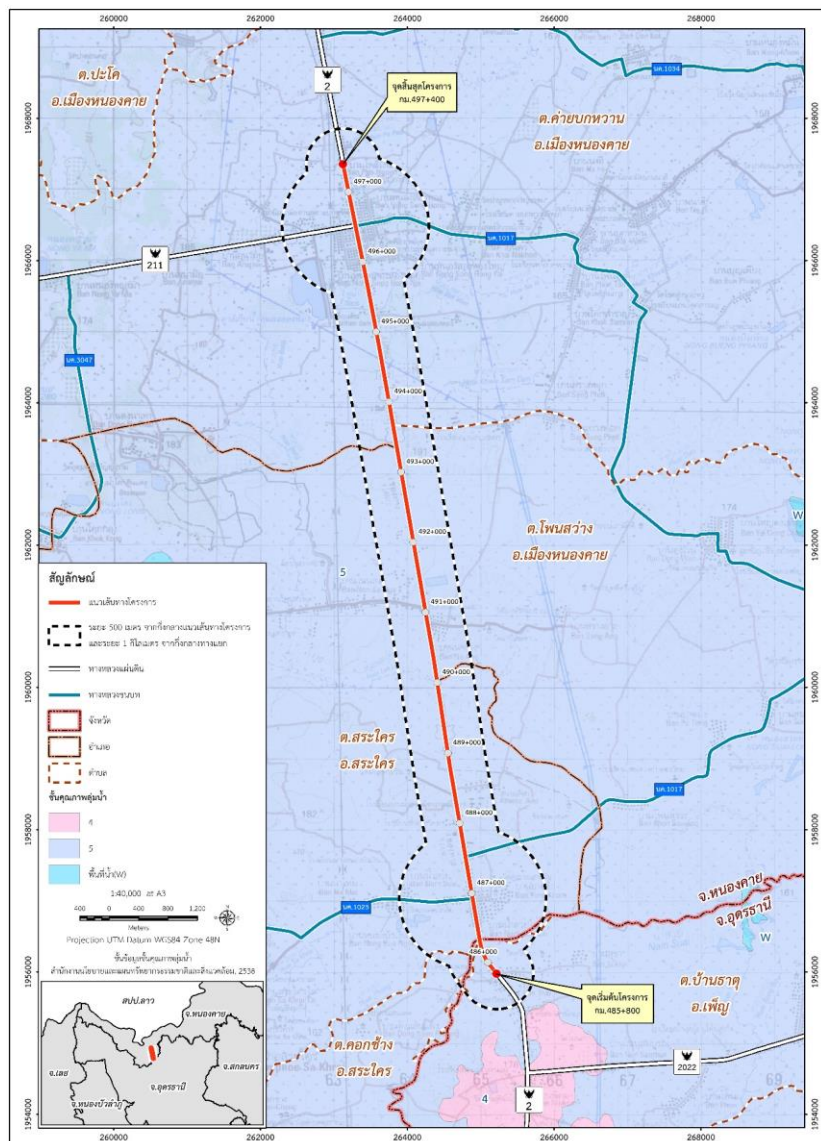


ประเภทที่ดิน	พื้นที่ศึกษา
ที่ดินประเภทชนบทและการเกษตรกรรม (สีเขียวอ่อน)	/
ที่ดินประเภทชุมชน (สีชมพู)	/





# ตรวจสอบข้อจำกัดด้านสิ่งแวดล้อม



## พื้นที่ชั้นคุณภาพลุ่มน้ำ

แนวเส้นทางโครงการและพื้นที่ศึกษาโครงการ  
อยู่ในชั้นคุณภาพลุ่มน้ำชั้นที่ 5



การพัฒนาโครงการเป็นโครงการประเภททางหลวง  
สามารถดำเนินการในพื้นที่ได้ เนื่องจากไม่ขัดกับ  
มติคณะรัฐมนตรีเรื่อง กำหนดมาตรการการใช้ที่ดิน  
ในพื้นที่ดังกล่าว

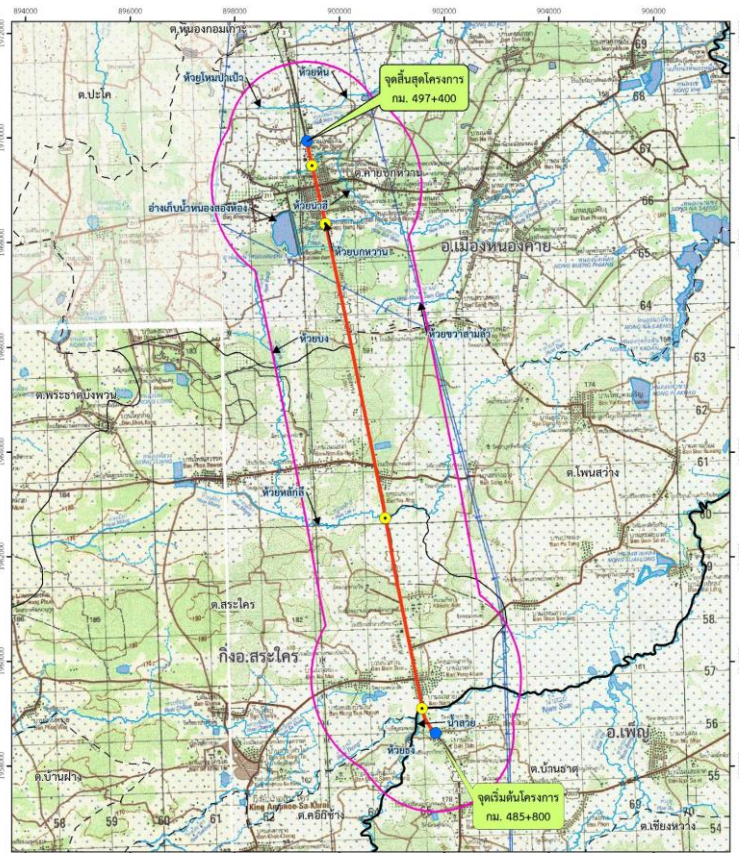




# ตรวจสอบข้อจำกัดด้านสิ่งแวดล้อม



แผนที่แสดงพื้นที่ชุ่มน้ำบริเวณพื้นที่ศึกษาโครงการจ้างวิศวกรที่ปรึกษาสำรวจและออกแบบปรับปรุงและแก้ไขปัญหาการจราจร บนทางหลวงหมายเลข ๒ สาย อุตรธานี - นครนายก ตอน อ.สระใคร - อ.หนองสองห้อง



## พื้นที่ชุ่มน้ำ

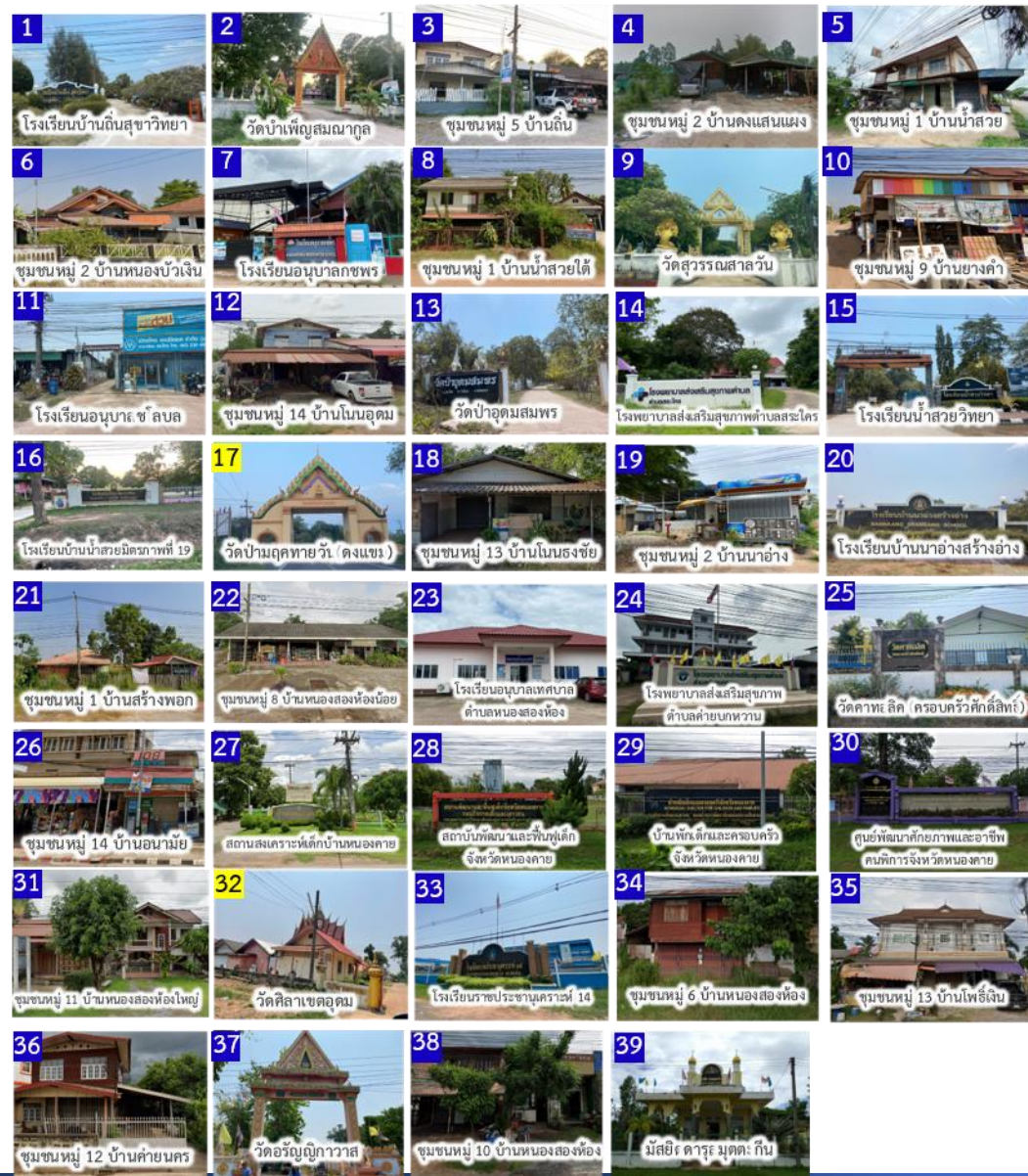
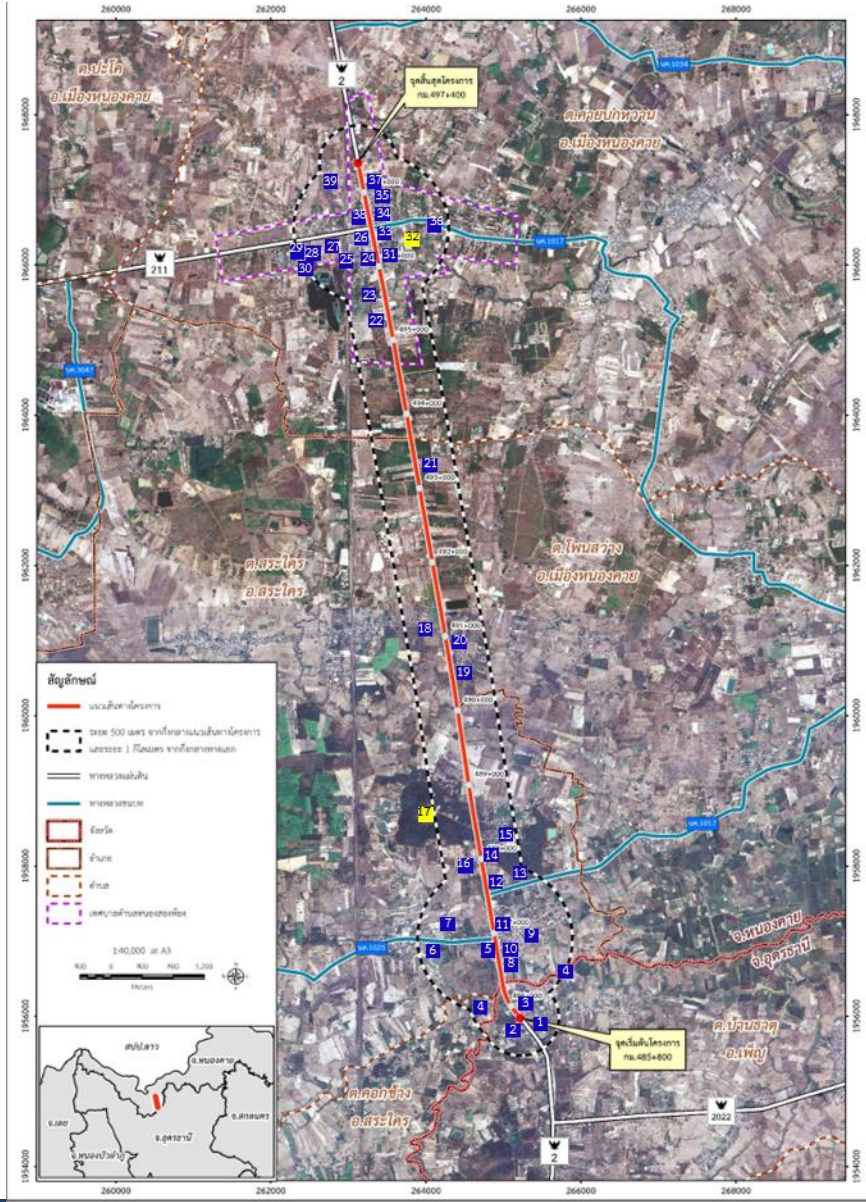
แนวเส้นทางโครงการ และพื้นที่ศึกษาระยะ 2 กิโลเมตร พบพื้นที่ชุ่มน้ำตามคำนิยามของอนุสัญญาว่าด้วยพื้นที่ชุ่มน้ำ

- น้ำสวย
- ห้วยธง
- ห้วยขวาสามคำ
- ห้วยนาลี
- ห้วยบง
- ห้วยสองห้อง
- ห้วยนาฮี
- ห้วยหิน
- ห้วยโหมป่าเป้า
- อ่างเก็บน้ำหนองสองห้อง





# พื้นที่อ่อนไหวทางด้านสิ่งแวดล้อม



## พื้นที่อ่อนไหวด้านสิ่งแวดล้อม 39 แห่ง

- ชุมชน 17 แห่ง
- สถานศึกษา 8 แห่ง
- ศาสนสถาน 6 แห่ง
- กลุ่มเปราะบาง 4 แห่ง
- สถานพยาบาล 2 แห่ง
- โบราณสถาน 2 แห่ง





# แผนการสำรวจภาคสนาม



สิงหาคม  
2567

- คุณภาพอากาศ (ครั้งที่ 1)
- ระดับเสียง (ครั้งที่ 1)
- ความสั่นสะเทือน (ครั้งที่ 1)
- คุณภาพน้ำผิวดิน (ครั้งที่ 1)
- นิเวศวิทยาทางน้ำ (ครั้งที่ 1)
- สัตว์ป่า (ครั้งที่ 1)

ธันวาคม  
2567

- คุณภาพอากาศ (ครั้งที่ 2)
- ระดับเสียง (ครั้งที่ 2)
- ความสั่นสะเทือน (ครั้งที่ 2)
- คุณภาพน้ำผิวดิน (ครั้งที่ 2)
- นิเวศวิทยาทางน้ำ (ครั้งที่ 2)
- โบราณสถาน แหล่งโบราณคดี และแหล่งประวัติศาสตร์

มกราคม  
2568

- ทรัพยากรป่าไม้
- ทรัพยากรสัตว์ป่า (ครั้งที่ 2)
- เศรษฐกิจสังคม



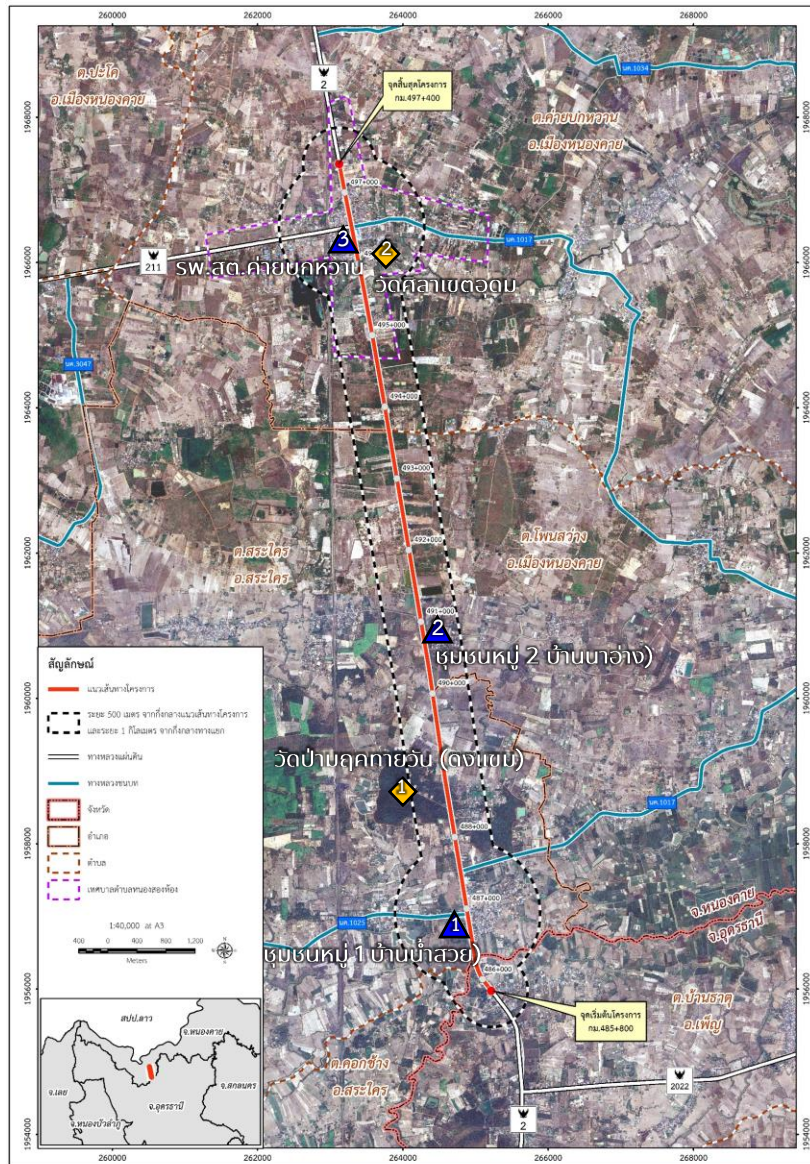
บรรยากาศการตั้งเครื่องตรวจวัดคุณภาพอากาศ เสียง และความสั่นสะเทือน  
เมื่อวันที่ 1-6 สิงหาคม พ.ศ. 2567



บรรยากาศการเก็บตัวอย่างคุณภาพน้ำผิวดิน และนิเวศวิทยาทางน้ำ  
เมื่อวันที่ 16-18 สิงหาคม พ.ศ. 2567



# สถานีตรวจวัดคุณภาพสิ่งแวดล้อม



## คุณภาพอากาศ เสียง และความสั่นสะเทือน

ตรวจวัดคุณภาพอากาศ เสียง และความสั่นสะเทือน จำนวน 3 สถานี

1. ชุมชนหมู่ 1 บ้านน้ำสวย
2. ชุมชนหมู่ 2 บ้านนาอ่าง
3. โรงพยาบาลส่งเสริมสุขภาพตำบลค่ายบกหวาน

ตรวจวัดความสั่นสะเทือน จำนวน 2 สถานี

1. วัดป่ามฤคทายวัน (ดงแถม)
2. วัดศิลาเขตอุดม

ครั้งที่ 1 วันที่ 1-6 ส.ค. 2567 (ช่วงลมมรสุมตะวันตกเฉียงใต้)

ครั้งที่ 2 วันที่ 12-17 ธ.ค. 2567 (ช่วงลมมรสุมตะวันออกเฉียงเหนือ)



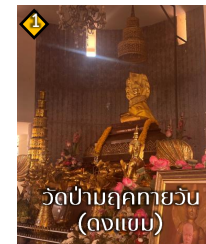
ชุมชนหมู่ 1 บ้านน้ำสวย



ชุมชนหมู่ 2 บ้านนาอ่าง



รพ.สต.ค่ายบกหวาน



วัดป่ามฤคทายวัน (ดงแถม)



วัดศิลาเขตอุดม



# สถานีตรวจวัดคุณภาพสิ่งแวดล้อม

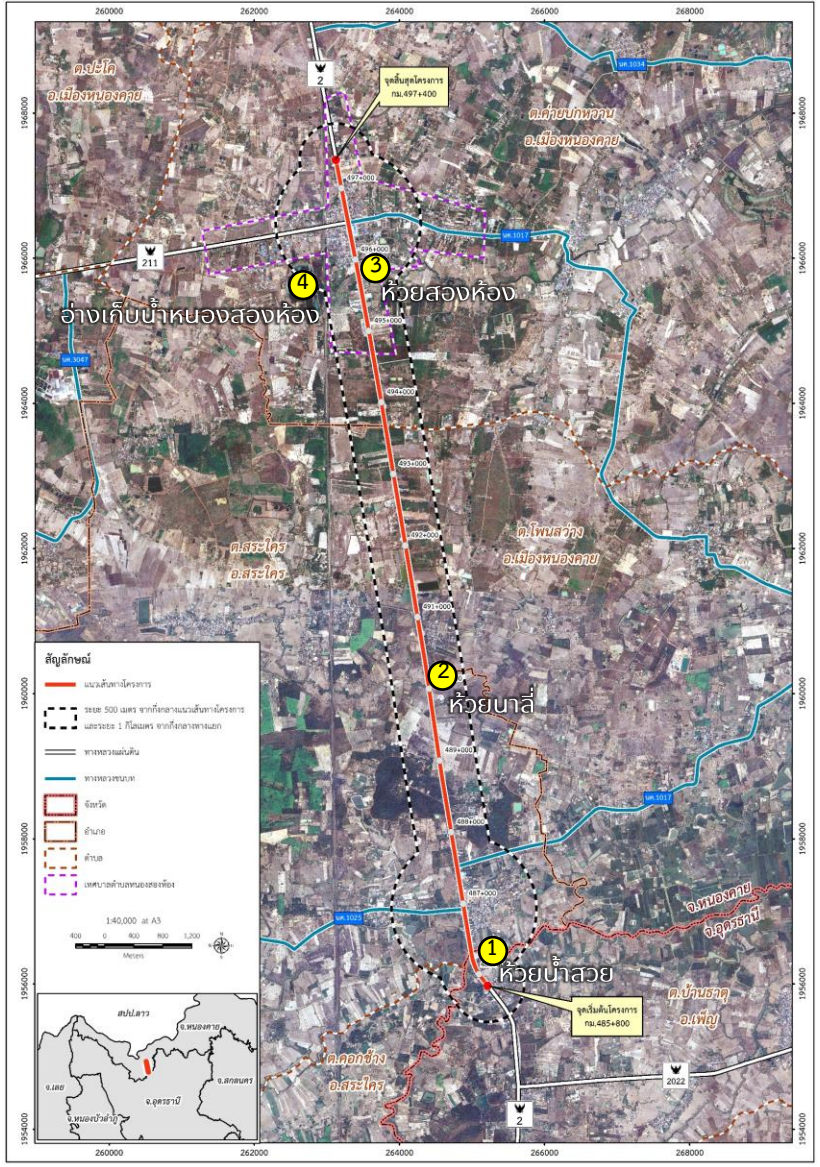


## คุณภาพน้ำผิวดินและนิเวศวิทยาทางน้ำ

เก็บตัวอย่างคุณภาพน้ำผิวดินและนิเวศวิทยาทางน้ำ จำนวน 4 สถานี

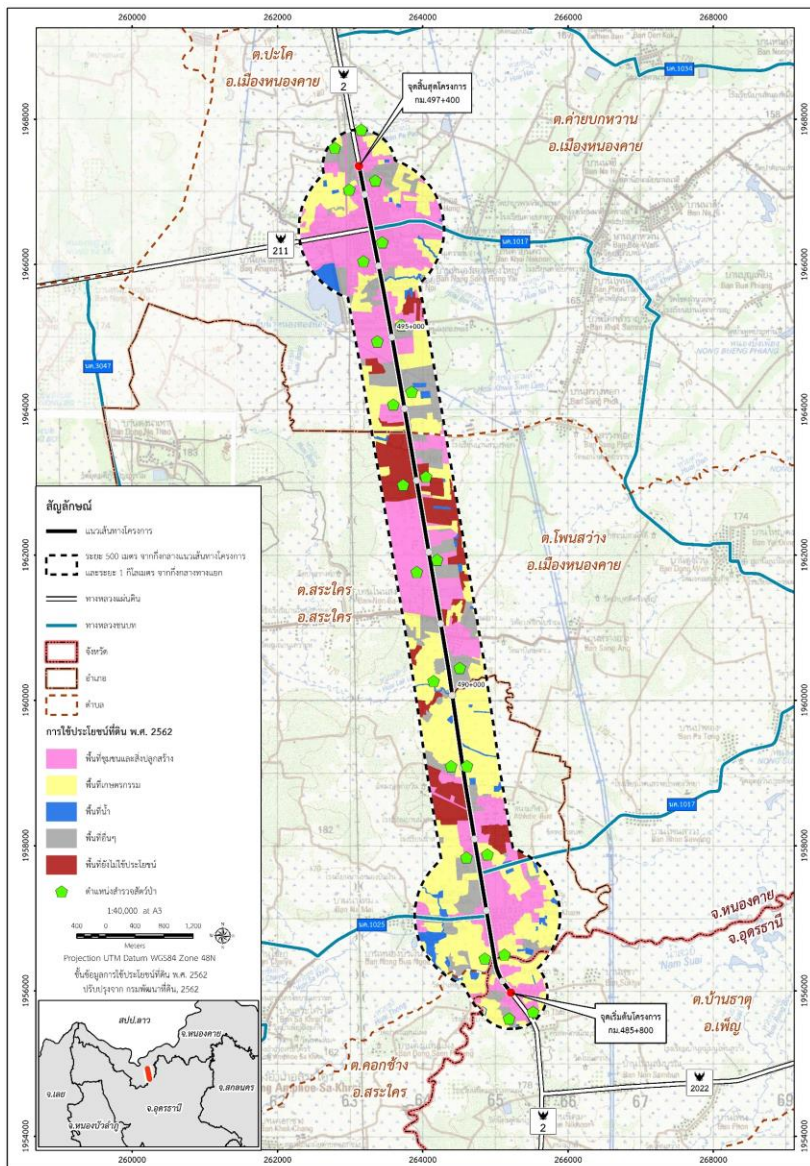
1. ห้วยน้ำสวย
2. ห้วยนาลี่
3. ห้วยสองห้อง
4. อ่างเก็บน้ำหนองสองห้อง

ครั้งที่ 1 วันที่ 16-18 ส.ค. 2567 (ฤดูฝน)  
ครั้งที่ 2 วันที่ 20-22 ส.ค. 2567 (ฤดูแล้ง)





# สถานีตรวจวัดคุณภาพสิ่งแวดล้อม



## ทรัพยากรสัตว์ป่า

สำรวจทรัพยากรสัตว์ป่า จำนวน 24 จุด

- ค้นหาโดยตรง (direct search)
  - โดยอ้อมจากการสอบถาม (indirect inquiry)
- ครอบคลุมพื้นที่การใช้ประโยชน์ 5 รูปแบบ ได้แก่
- พื้นที่ชุมชนและสิ่งปลูกสร้าง
  - พื้นที่เกษตรกรรม
  - พื้นที่แหล่งน้ำ
  - พื้นที่ที่ยังไม่ได้ใช้ประโยชน์
  - พื้นที่อื่นๆ

ครั้งที่ 1 วันที่ 22-26 ส.ค. 2567 (ฤดูฝน)

ครั้งที่ 2 วันที่ 23-28 ม.ค. 2568 (ฤดูแล้ง)

## ทรัพยากรป่าไม้

- สำรวจต้นไม้อันที่รื้อย้ายออกจากเขตพื้นที่ก่อสร้าง
- สำรวจต้นไม้ในพื้นที่ศึกษา

วันที่ 23-28 ม.ค. 2568

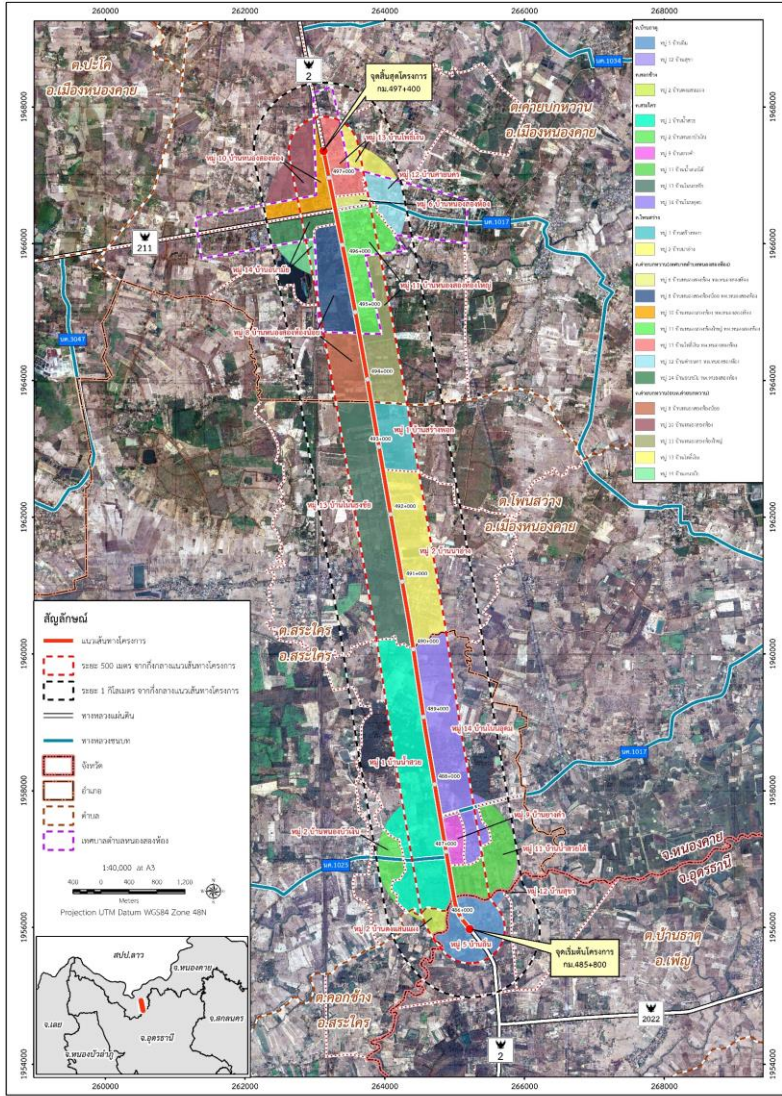




# สถานีตรวจวัดคุณภาพสิ่งแวดล้อม



## การสำรวจเศรษฐกิจและสังคม



### พื้นที่ ศึกษา

2 จังหวัด 3 อำเภอ 5 ตำบล

อำเภอเพ็ญ จังหวัดอุดรธานี

- ตำบลบ้านธาตุ (2 หมู่บ้าน)

อำเภอสระใคร จังหวัดหนองคาย

- ตำบลคอกช้าง (1 หมู่บ้าน)
- ตำบลสระใคร (6 หมู่บ้าน)

อำเภอเมืองหนองคาย จังหวัดหนองคาย

- ตำบลโพนสว่าง (2 หมู่บ้าน)
- ตำบลค่ายบกหวาน (7 หมู่บ้าน)

เดือนมกราคม พ.ศ. 2568

### 1 กลุ่มผู้นำชุมชน จำนวน 29 ราย

- นายกเทศบาลตำบลหนองสองห้อง
- นายกเทศบาลตำบลค่ายบกหวาน
- นายองค์การบริหารส่วนตำบลโพนสว่าง
- นายองค์การบริหารส่วนตำบลคอกช้าง
- นายองค์การบริหารส่วนตำบลสระใคร
- นายกเทศบาลตำบลบ้านธาตุ
- กำนันตำบลค่ายบกหวาน
- กำนันตำบลโพนสว่าง
- กำนันตำบลสระใคร
- กำนันตำบลคอกช้าง
- กำนันตำบลบ้านธาตุ
- ผู้ใหญ่บ้านหมู่ 1 บ้านสร้างพอก
- ผู้ใหญ่บ้านหมู่ 2 บ้านนาอ่าง
- ผู้ใหญ่บ้านหมู่ 6 บ้านหนองสองห้อง

- ผู้ใหญ่บ้านหมู่ 8 บ้านหนองสองห้องน้อย
- ผู้ใหญ่บ้านหมู่ 10 บ้านหนองสองห้อง
- ผู้ใหญ่บ้านหมู่ 11 บ้านหนองสองห้องใหญ่
- ผู้ใหญ่บ้านหมู่ 12 บ้านค่ายนคร
- ผู้ใหญ่บ้านหมู่ 13 บ้านโพธิ์เงิน
- ผู้ใหญ่บ้านหมู่ 14 บ้านอนาภัย
- ผู้ใหญ่บ้านหมู่ 2 บ้านดงแสนแพน
- ผู้ใหญ่บ้านหมู่ 1 บ้านน้ำสวย
- ผู้ใหญ่บ้านหมู่ 2 บ้านหนองบัวเงิน
- ผู้ใหญ่บ้านหมู่ 9 บ้านยางคำ
- ผู้ใหญ่บ้านหมู่ 11 บ้านน้ำสวยใต้
- ผู้ใหญ่บ้านหมู่ 13 บ้านโนนธงชัย
- ผู้ใหญ่บ้านหมู่ 14 บ้านโนนอุดม
- ผู้ใหญ่บ้านหมู่ 5 บ้านถิ่น
- ผู้ใหญ่บ้านหมู่ 12 บ้านสุขา

### 2 กลุ่มพื้นที่อ่อนไหว จำนวน 39 แห่ง

- ชุมชน 17 แห่ง
- สถานศึกษา 8 แห่ง
- ศาสนสถาน 8 แห่ง
- กลุ่มเปราะบาง 4 แห่ง
- สถานพยาบาล 2 แห่ง

### 3 กลุ่มครัวเรือนที่อยู่ในพื้นที่ศึกษา

- ระยะ 0 - 100 เมตร จากกึ่งกลางแนวเส้นทางโครงการ
- ระยะมากกว่า 100 - 500 เมตร จากกึ่งกลางแนวเส้นทางโครงการ

### 4. กลุ่มสถานประกอบการที่อยู่ในพื้นที่ศึกษา

- ระยะ 0 - 100 เมตร จากกึ่งกลางแนวเส้นทางโครงการ
- ระยะมากกว่า 100 - 500 เมตร จากกึ่งกลางแนวเส้นทางโครงการ



## การมีส่วนร่วมของประชาชน



เพื่อให้ผู้มีส่วนได้เสีย  
ได้รับรู้ข้อมูลโครงการ  
และเข้าใจขั้นตอน  
การศึกษา

1

เพื่อเปิดโอกาสให้  
ประชาชนมีส่วนร่วม  
ในการแสดง  
ความคิดเห็นและ  
ข้อเสนอแนะ

2

เพื่อสร้าง  
ความสัมพันธ์อันดี  
กับทุกฝ่ายอย่าง  
ต่อเนื่อง

3

เพื่อนำข้อคิดเห็นและ  
ข้อเสนอแนะมาวางแผน  
พัฒนาโครงการและจัดทำ  
มาตรการลดผลกระทบ

4





# ขอบเขตการดำเนินงาน



01 รวบรวมและวิเคราะห์ข้อมูลเบื้องต้นที่เกี่ยวข้อง

02 จัดทำแผนการประชาสัมพันธ์และการมีส่วนร่วมของประชาชน

03 ระบุพื้นที่เป้าหมายและกำหนดรูปแบบการใช้สื่อต่าง ๆ ให้เหมาะสม

04 จัดให้ประชาชนมีส่วนร่วมในการแสดงความคิดเห็นและให้ข้อมูลแก่ประชาชนตลอดการศึกษาอย่างต่อเนื่อง

05 รวบรวมข้อคิดเห็นและข้อเสนอแนะมาใช้ประกอบการศึกษา

06 ติดตามตรวจสอบและประเมินผลการดำเนินงานอย่างต่อเนื่อง





# กลุ่มเป้าหมาย



ตามแนวทางการมีส่วนร่วมของประชาชนในกระบวนการจัดทำรายการงาน  
การประเมินผลกระทบสิ่งแวดล้อมของ สผ.  
ฉบับเดือนสิงหาคม พ.ศ. 2566





# แผนการจัดประชุม



**สัมมนา ครั้งที่ 1**  
การประชุม  
ปฐมนิเทศ  
โครงการ

วันจันทร์ที่ 26 สิงหาคม 2567

**กลุ่มย่อย ครั้งที่ 1**  
การประชุมเสนอ  
แนวคิดในการ  
กำหนดรูปแบบ  
ทางเลือกการ  
พัฒนาโครงการ  
เบื้องต้น

ประมาณ พ.ย. 67

**สัมมนา ครั้งที่ 2**  
การประชุม  
สรุปผลการ  
คัดเลือกรูปแบบ  
การพัฒนา  
โครงการ

ประมาณ ม.ค. 68

**กลุ่มย่อย ครั้งที่ 2**  
การประชุมหารือ  
มาตรการลด  
ผลกระทบ  
สิ่งแวดล้อม

ประมาณ พ.ค. 68

**สัมมนา ครั้งที่ 3**  
การประชุม  
สรุปผลการศึกษา  
โครงการ

ประมาณ ส.ค. 68

## การประชาสัมพันธ์โครงการ

- จัดทำเอกสาร
- ขออนุมัติ  
จัดประชุม
- ประสานงาน  
หน่วยงานใน  
พื้นที่
- ส่งจดหมาย  
เชิญ  
(ล่วงหน้า  
15 วัน)
- เผยแพร่ผ่านสื่อ  
ประชาสัมพันธ์  
ต่าง ๆ
- ติดประกาศ  
เชิญชวน
- รับแจ้ง  
การตอบรับ  
(ผ่านช่องทาง  
ต่างๆ)
- เข้าพบผู้ที่  
เกี่ยวข้องและ  
ประชาสัมพันธ์  
ผ่านรถแห่
- จัดประชุม
- สรุปผล  
การประชุม  
(ภายใน  
15 วัน)
- เผยแพร่  
สรุปผล  
การประชุม





# การดำเนินงานที่ผ่านมา



# ผลการเตรียมการก่อนการรับฟังความคิดเห็น



# การเข้าพบผู้นำชุมชน



## รายชื่อผู้เข้าร่วมประชุม

1. นายสมพร โสดาวิชิตี นายกองค์การบริหารส่วนตำบลคอกช้าง	11. นายสนธิ วัตตัน ผู้ใหญ่บ้าน กำนันตำบลคอกช้าง
2. นายสมนึก รัตนาคูณ นายกองค์การบริหารส่วนตำบลสระใคร	12. นายมานพ บุญชิ ผู้ใหญ่บ้านหมู่ 2 บ้านดงแสนแพง
3. นายคำบด สร้างช้าง รองนายกองค์การบริหารส่วนตำบลคอกช้าง	13. นายภาณุวัฒน์ พัสพงษ์ กำนันตำบลสระใคร
4. นายคำแหวน ไสภาราช รองนายกองค์การบริหารส่วนตำบลสระใคร	14. นายศุภมิตร คัดทะจันทร์ ผู้ใหญ่บ้านหมู่ 1 บ้านน้ำสวย
5. นายสิทธิพงษ์ รัตนาคูณ รองนายกองค์การบริหารส่วนตำบลสระใคร	15. นายสมพงษ์ พรหมสิงห์ ผู้ใหญ่บ้านหมู่ 9 บ้านยางคำ
6. นายอัมพร คำจันทร์ เลขานายกองค์การบริหารส่วนตำบลสระใคร	16. นายไพรี วัตตัน ผู้ใหญ่บ้านหมู่ 11 บ้านน้ำสวยใต้
7. นายคณิตร์ ถิ่นชนนาง ผู้อำนวยการกองช่าง องค์การบริหารส่วนตำบลสระใคร	17. นายชาติรี วัตตัน ผู้ใหญ่บ้านหมู่ 13 บ้านโนนธงชัย
8. นายอรุณ คำใบ กำนันตำบลบ้านธาตุ	18. นายไพรัชชury นามบุพผา ผู้ใหญ่บ้านหมู่ 14 บ้านโนนอุดม
9. นายประภาส สีตาคูณ ผู้ใหญ่บ้านหมู่ 5 บ้านถิ่น	19. นายประดิษฐ์ ตอนสียोเพ็ชร ผู้ใหญ่บ้านหมู่ 2 บ้านหนองบัวเงิน
10. นายพิทักษ์ ซากุทน ผู้ใหญ่บ้านหมู่ 12 บ้านสุชา	

## กลุ่มที่ 1 : วันอังคารที่ 9 กรกฎาคม 2567 เวลา 13.00 น. ณ องค์การบริหารส่วนตำบลสระใคร





# การเข้าพบผู้นำชุมชน



## รายชื่อผู้เข้าร่วมประชุม

1. นายสุรชาติ บวรศักดิ์ ปลัดเทศบาลตำบลหนองสองห้อง	8. นายปริญญา พะกะยะ ผู้ใหญ่บ้านหมู่ 6 บ้านหนองสองห้อง
2. นายธันต์ รูปจันทร์ นายช่างโยธาชำนาญงานเทศบาลตำบลหนองสองห้อง	9. นายอภิชาติ แสงหัวช้าง ผู้ใหญ่บ้านหมู่ 8 บ้านหนองสองห้องน้อย
3. นายสัมฤทธิ์ ทิพย์สุทธิ์ นายกองค้การบริหารส่วนตำบลค่ายบกหวาน	10. นางสาวธันย์ชนก วรรณพฤษ ผู้ใหญ่บ้านหมู่ 10 บ้านหนองสองห้อง
4. นายจิรายุ สีกะมูท กำนันตำบลโพนสว่าง	11. นายพลชัย ผาละนัด ผู้ใหญ่บ้านหมู่ 11 บ้านหนองสองห้องใหญ่
5. นายบุญชู กะมุดะเสน ผู้ใหญ่บ้านหมู่ 1 บ้านสร้างพอก	12. นายมานิตย์ ถิ่นวิชัย ผู้ใหญ่บ้านหมู่ 12 บ้านค่ายนคร
6. นายวัชชัย เคนาอุประ ผู้ใหญ่บ้านหมู่ 2 บ้านนาอ่าง	13. นายเสถียร บรรเทา ผู้ใหญ่บ้านหมู่ 13 บ้านโพธิ์เงิน
7. นายชัยวิโรฒ ผาณิชบุศย์ กำนันตำบลค่ายบกหวาน	14. นายสงค์ศักดิ์ ศิริเพชร ผู้ใหญ่บ้านหมู่ 14 บ้านอนามัย

กลุ่มที่ 2 : วันอังคารที่ 9 กรกฎาคม 2567 เวลา 14.30 น. ณ เทศบาลตำบลหนองสองห้อง





## การเข้าพบนายณัฐพงษ์ ตริวัชราพันธ์ ผู้อำนวยการแขวงทางหลวงอุดรธานีที่ 1 และเจ้าหน้าที่แขวงทางหลวงอุดรธานีที่ 1



## การเข้าพบนายชวลิต ชาสงวน รองผู้อำนวยการแขวงทางหลวงหนองคาย และเจ้าหน้าที่แขวงทางหลวงหนองคาย





## การเข้าพบนายณัฐพล วิถี รองผู้ว่าราชการจังหวัดอุดรธานี



## การเข้าพบนายชาญชัย คงทัน รองผู้ว่าราชการจังหวัดหนองคาย





# การเข้าพบปลัดอำเภอ



พันจ่าอากาศเอกวัฒนา หัสจันทร์  
ปลัดอำเภอเมืองหนองคาย  
จังหวัดหนองคาย

นายประเสริฐ พรหมสี  
ปลัดอำเภอสระใคร  
จังหวัดหนองคาย

นายปัญญา เวียงนนท์  
ปลัดอำเภอเพ็ญ  
จังหวัดอุดรธานี

วันพุธที่ 10 กรกฎาคม 2567

วันพฤหัสบดีที่ 11 กรกฎาคม 2567





# สรุปข้อคิดเห็นและข้อเสนอแนะ จากการเตรียมการก่อนการรับฟังความคิดเห็น



01 ให้ออกแบบให้มีสัญญาณไฟจราจรบริเวณทางแยกเข้าสู่อำเภอสระใคร

02 ให้ติดตั้งสัญญาณเตือนป้ายเตือน ไฟฟ้าแสงสว่างในระยะก่อสร้าง

03 ให้กำหนดตำแหน่งจุดกลับรถให้มีความเหมาะสม

04 กังวลว่าระดับความสูงของถนนที่จะก่อสร้างใหม่จะมีความสูงมากกว่าเดิม

05 กังวลเรื่องระบบระบายน้ำขอให้ออกแบบให้สามารถระบายน้ำได้อย่างเพียงพอ

06 ให้ก่อสร้างผิวจราจรแบบคอนกรีต

07 เสนอให้ออกแบบทางแยกเข้าสู่อำเภอสระใครเป็นแบบวงเวียน

08 ให้ออกแบบการเดินรถแบบสวนทาง (Two-way) เพื่ออำนวยความสะดวกให้แก่รถท้องถิ่น

09 ให้ออกแบบจุดกลับรถได้สะพาน

10 ให้ออกแบบบริเวณแยกเข้าสู่อำเภอสระใคร โดยมีทางเท้าและท่อระบายน้ำ

11 ให้เชิญจังหวัดอุดรธานีประชุมร่วมกับจังหวัดหนองคาย และเพิ่มการประชุมออนไลน์ (Zoom)

12 ให้จัดประชุมกลุ่มย่อยเพียง 1 กลุ่ม





# การประชาสัมพันธ์ผ่านป้ายประชาสัมพันธ์โครงการ



ดำเนินการเมื่อวันศุกร์ที่ 5 กรกฎาคม พ.ศ. 2567



แนวเส้นทางโครงการ  
หมู่ 5 บ้านถิ่น ตำบลบ้านธาตุ  
อำเภอเพ็ญ จังหวัดอุตรธานี



แนวเส้นทางโครงการ  
หมู่ 2 บ้านนาอ่าง ตำบลโพนสว่าง  
อำเภอเมืองหนองคาย จังหวัดหนองคาย





# การประชาสัมพันธ์ผ่านสื่อออนไลน์



เว็บไซต์โครงการ	ไลน์โครงการ	เพจเฟซบุ๊กโครงการ
-----------------	-------------	-------------------

ดำเนินการเมื่อวันอังคารที่ 16 กรกฎาคม พ.ศ. 2567		ดำเนินการเมื่อวันพุธที่ 17 กรกฎาคม พ.ศ. 2567
---	--	--

ข่าวประชาสัมพันธ์ฉบับที่ 1 : เตรียมพร้อมศึกษาโครงการ

เตรียมพร้อมศึกษาโครงการจ้างวิศวกรที่ปรึกษาสำรวจและออกแบบปรับปรุงและแก้ไขปัญหาการจราจรบนทางหลวงหมายเลข 2 สาย อุดรธานี - นครราชสีมา ตอน อ.สระใคร - อ.หนองสองห้อง

รายละเอียดโครงการ

เดือนมิถุนายน พ.ศ. 2567 - เดือนกันยายน พ.ศ. 2568 (450 วัน)

- ▶ หน่วยงานราชการที่เกี่ยวข้อง
- ▶ หน่วยงานราชการ
- ▶ หน่วยงานท้องถิ่น
- ▶ หน่วยงานเอกชน
- ▶ หน่วยงานราชการที่เกี่ยวข้อง

ติดต่อสอบถามข้อมูลเพิ่มเติม

สำนักงานโครงการ  
โครงการจ้างวิศวกรที่ปรึกษาสำรวจและออกแบบปรับปรุงและแก้ไขปัญหาการจราจรบนทางหลวงหมายเลข 2 สาย อุดรธานี - นครราชสีมา ตอน อ.สระใคร - อ.หนองสองห้อง

โทร : 0 2853 6666 - 3 ต่อ 12 หรือ 08 5813 1187  
โทรสาร : 0 2853 6660 - 3 ต่อ 17

LINE VOOM ติดตาม Explore

ทล.อุดรธานี-หนองคาย

ผู้ติดตาม 0  
ข้อความ 1

ส่งข้อความ

ห้องแชท  
วิดีโอ

ข่าวประชาสัมพันธ์ฉบับที่ 1 : เตรียมพร้อมศึกษาโครงการ

โครงการจ้างวิศวกรที่ปรึกษาสำรวจและออกแบบปรับปรุงและแก้ไขปัญหาการจราจรบนทางหลวงหมายเลข 2 สาย อุดรธานี - นครราชสีมา ตอน อ.สระใคร - อ.หนองสองห้อง

รายละเอียดโครงการ

เดือนมิถุนายน พ.ศ. 2567 - เดือนกันยายน พ.ศ. 2568 (450 วัน)

- ▶ หน่วยงานราชการที่เกี่ยวข้อง
- ▶ หน่วยงานราชการ
- ▶ หน่วยงานท้องถิ่น
- ▶ หน่วยงานเอกชน
- ▶ หน่วยงานราชการที่เกี่ยวข้อง

ติดต่อสอบถามข้อมูลเพิ่มเติม

สำนักงานโครงการ  
โครงการจ้างวิศวกรที่ปรึกษาสำรวจและออกแบบปรับปรุงและแก้ไขปัญหาการจราจรบนทางหลวงหมายเลข 2 สาย อุดรธานี - นครราชสีมา ตอน อ.สระใคร - อ.หนองสองห้อง

โทร : 0 2853 6666 - 3 ต่อ 12 หรือ 08 5813 1187  
โทรสาร : 0 2853 6660 - 3 ต่อ 17

กรมโยธาธิการและผังเมือง

หน้าบ้าน

เพจ: กรมโยธาธิการและผังเมือง  
085 813 1107

☆ ติดตามเพจ (0 ไร่)

รูปภาพ

รูปภาพใหม่

ข่าวประชาสัมพันธ์ฉบับที่ 1 : เตรียมพร้อมศึกษาโครงการ

โครงการจ้างวิศวกรที่ปรึกษาสำรวจและออกแบบปรับปรุงและแก้ไขปัญหาการจราจรบนทางหลวงหมายเลข 2 สาย อุดรธานี - นครราชสีมา ตอน อ.สระใคร - อ.หนองสองห้อง

รายละเอียดโครงการ

เดือนมิถุนายน พ.ศ. 2567 - เดือนกันยายน พ.ศ. 2568 (450 วัน)

- ▶ หน่วยงานราชการที่เกี่ยวข้อง
- ▶ หน่วยงานราชการ
- ▶ หน่วยงานท้องถิ่น
- ▶ หน่วยงานเอกชน
- ▶ หน่วยงานราชการที่เกี่ยวข้อง

ติดต่อสอบถามข้อมูลเพิ่มเติม

สำนักงานโครงการ  
โครงการจ้างวิศวกรที่ปรึกษาสำรวจและออกแบบปรับปรุงและแก้ไขปัญหาการจราจรบนทางหลวงหมายเลข 2 สาย อุดรธานี - นครราชสีมา ตอน อ.สระใคร - อ.หนองสองห้อง

โทร : 0 2853 6666 - 3 ต่อ 12 หรือ 08 5813 1187  
โทรสาร : 0 2853 6660 - 3 ต่อ 17





# การประชาสัมพันธ์โครงการ





# การประชาสัมพันธ์ผ่านป้ายไวเนลประชาสัมพันธ์โครงการ



หมู่ 5 ตำบลบ้านธาตุ อำเภอเพ็ญ จังหวัดอุดรธานี



หมู่ 2 ตำบลโพนสว่าง อำเภอเมือง จังหวัดหนองคาย



ที่ว่าการอำเภอสระใคร

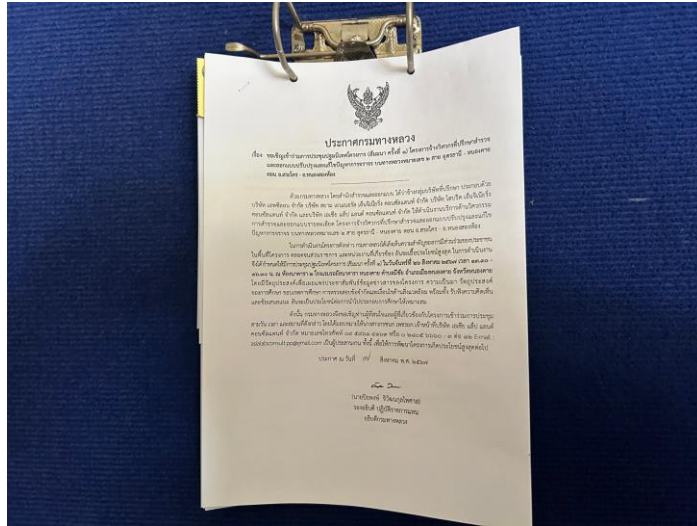


องค์การบริหารส่วนตำบลโพนสว่าง

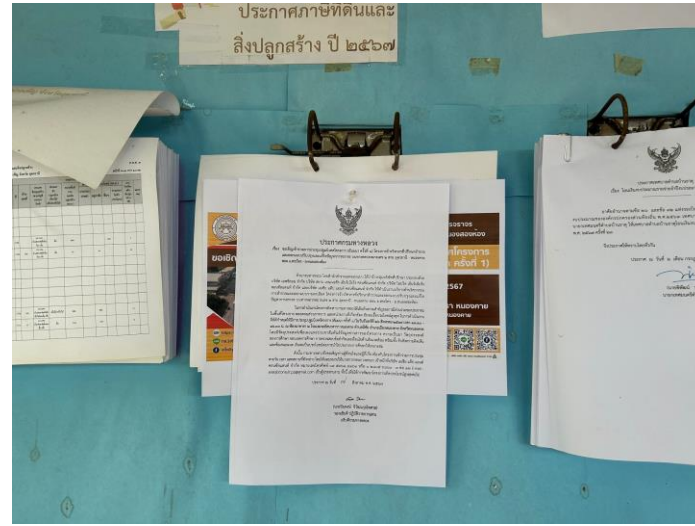




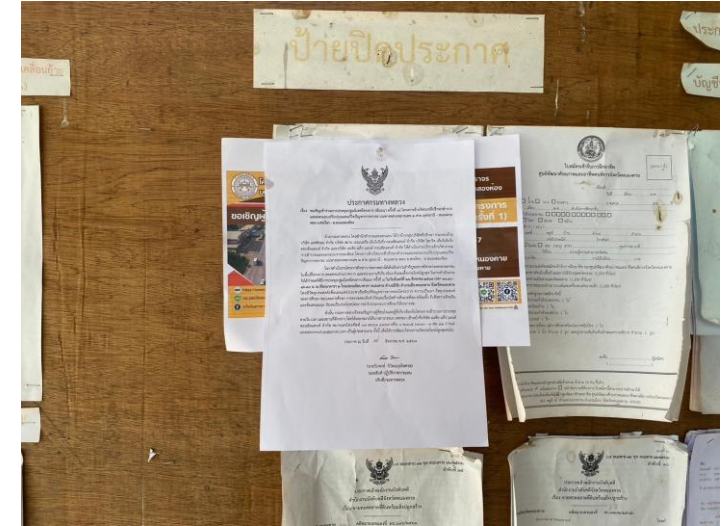
# การประชาสัมพันธ์ผ่านการปิดประกาศ



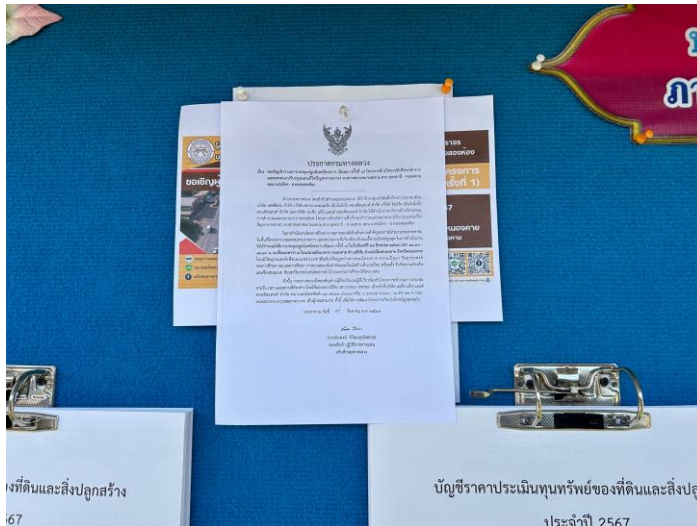
ที่ว่าการอำเภอเพ็ญ



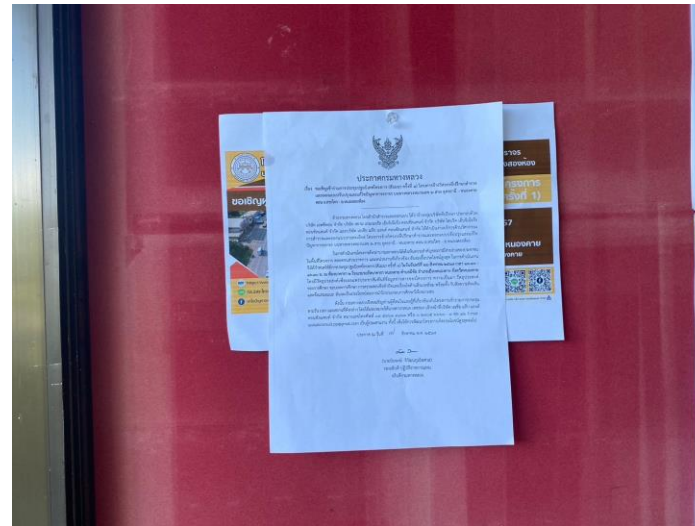
เทศบาลตำบลบ้านธาตุ



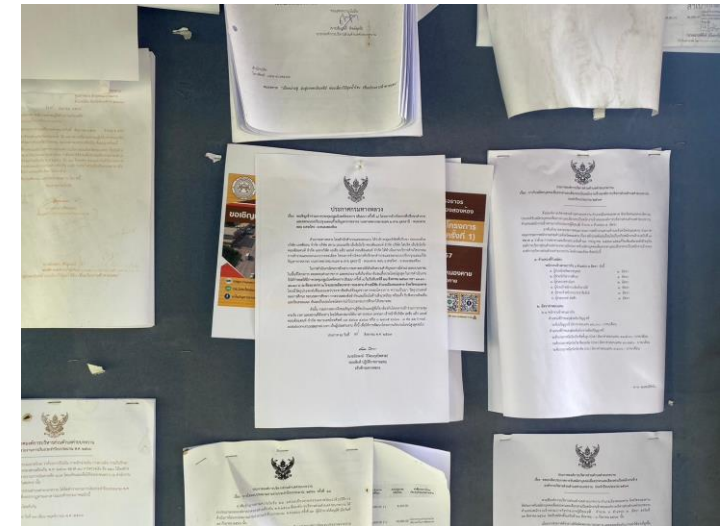
องค์การบริหารส่วนตำบลคอกช้าง



องค์การบริหารส่วนตำบลสระใคร



เทศบาลตำบลหนองสองห้อง



องค์การบริหารส่วนตำบลค่ายบกหวาน





# การประชาสัมพันธ์ผ่านรถกระจายเสียง



ตำบลโพนสว่าง



ทางแยกหนองสองห้อง



ชุมชนตำบลค่ายบกหวาน



ชุมชนตำบลสระใคร



ศูนย์วิทยศาสตร์การกีฬาจังหวัดหนองคาย



บ้านน้ำสาย



# การประชาสัมพันธ์ผ่านใบปลิว





# จบการนำเสนอ

ขอบคุณค่ะ/ครับ





# การรับฟังความคิดเห็น และข้อเสนอแนะ

